



SAINT-BRIEUC ARMOR AGGLOMERATION

CONSEIL D'AGGLOMERATION

Séance du 19 octobre 2023

Délibération DB-232-2023

Objet : Présentation du rapport sur le prix et la qualité des services d'eaux et d'assainissement collectif et non collectif de Saint-Brieuc Armor Agglomération - Année 2022

L'an 2023 le 19 octobre à 18 heures 15, les membres du Conseil d'Agglomération, légalement convoqués, se sont réunis en séance publique, sous la présidence de Monsieur Ronan KERDRAON.

Le Secrétaire de séance est Madame Catherine RIVIERE.

MEMBRES PRESENTS

Ronan KERDRAON, Sylvie GUIGNARD, Hervé GUIHARD, Christine METOIS-LE BRAS, Blandine CLAESSENS, Denis HAMAYON, Vincent ALLENO, Loïc RAOULT, Jean-Marc LABBE, Thierry SIMELIERE, Gérard LE GALL, Bertrand FAURE, Jean-Paul HAMON, Cigdem AKTAS, Arnaud BANIEL, Joël BATARD, David BELLEGUIC, Bruno BEUZIT, Patricia BRIAND-FALLER, Stéphane BRIEND, Marie Jo BROLLY, Paul CHAUVIN, Morgane CREISMEAS, Patrice DARCHÉ, Brigitte DEMEURANT COSTARD, Rachid DYDA, Damien GASPAILLARD, Annie GUENNOU, Richard HAAS, Michelle HAICAULT, Guillaume HAMON, Martine HUBERT, Françoise HURSON, Christian JOLLY, Michel JOUAN, Nadia LAPORTE, Joël LE BORGNE, Didier LE BUHAN, Yannick LE CAM, Maxime LE CRONC, Michel LE DUAULT, Thibaut LE HINGRAT, Hugues LESAGE, Monique LUCAS, Laurence MAHE, Gérard MEROT, Nicolas NGUYEN, Stéphane OLLIVIER, Michel PETRA, Philippe PIERRE, Maryline PREVOST, Christian RANNO, Roland RAOULT, Catherine RIVIERE, Marcel SERANDOUR, Annie SIMON, Stéphanie STENTZEL-LE CARDINAL, Thierry STIEFVATER

MEMBRES EXCUSES (élus ayant donné une procuration)

Rémy MOULIN À Bruno BEUZIT, Pascal PRIDO À Stéphane OLLIVIER, Thibaut GUIGNARD À Stéphane BRIEND, Mickaël COSSON À Annie GUENNOU, Bernard CROGUENNEC À Sylvie GUIGNARD, Stéphane FAVRAIS À Martine HUBERT, Pascale GALLERNE À Patricia BRIAND-FALLER, Claudine HATREL-GUILLOU À Damien GASPAILLARD, Eliane LALANDEC DAVOINE À Joël BATARD, Aline LE BOEDEC À Hervé GUIHARD, Isabelle LE GALL À Roland RAOULT, Olivier MEROT À Gérard MEROT, Laure MITNIK À Paul CHAUVIN, Nicole OGER À Vincent ALLENO, Christine ORAIN-GROVALET À Maxime LE CRONC, Maryse PINEL À Michelle HAICAULT, Corentin POILBOUT À Bertrand FAURE, Alain RAULT À Christine METOIS-LE BRAS, Valérie ROOS À Stéphanie STENTZEL-LE CARDINAL,

MEMBRES ABSENTS

André GUYOT, Stéphane L'HER, Catherine MARCHESIN

Nombre de conseillers en exercice : 80

Nombre de présents : 58

Nombre de votants : 77



MISE EN LIGNE LE
26 OCT. 2023
SUR LE SITE INTERNET



SAINT-BRIEUC ARMOR AGGLOMERATION

CONSEIL D'AGGLOMERATION

Séance du 19 octobre 2023

Délibération DB-232-2023

Rapporteur : Monsieur Gérard LE GALL

Objet : Présentation du rapport sur le prix et la qualité des services d'eaux et d'assainissement collectif et non collectif de Saint-Brieuc Armor Agglomération -2022

EXPOSE DES MOTIFS

1 -Contexte réglementaire

L'article D2224-1 du code général des collectivités territoriales (CGCT) impose aux collectivités qui ont une compétence dans le domaine de l'eau potable ou de l'assainissement, de réaliser un rapport annuel sur le prix et la qualité des services publics d'eau potable et d'assainissement avant le 30 septembre de l'année n+1.

Ce rapport annuel est un document obligatoire, qui doit permettre d'assurer la transparence de la gestion des services pour les usagers mais aussi de faire un bilan annuel du service afin d'en améliorer sa qualité.

Lorsque les deux compétences sont exercées (eau et assainissement), un RPQS unique pour les deux services peut être présenté (D2224-2 CGCT).

Ces dispositions s'appliquent quelque soit le mode de gestion des services publics de l'eau et de l'assainissement (régie, délégation, prestation).

Pour les collectivités de plus de 3 500 habitants, le rapport est mis à la disposition du public, au siège de l'EPCI. Le public en est informé par voie d'affichage durant 1 mois (D2224-5 CGCT).

Après délibération, un exemplaire du rapport annuel doit être adressé à chaque commune adhérente à l'EPCI. Le Maire doit le présenter au conseil municipal dans les 12 mois suivant la clôture de l'exercice soit avant le 31 décembre de l'année n+1 (D2224-3 CGCT).

2 -Contenu du RPQS du service Eau et Assainissement

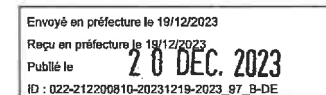
Les indicateurs techniques et financiers devant être fournis par les collectivités ont été instaurés par le décret du 2 mai 2017 ; la circulaire d'application du 28 avril 2008 explique sa mise en œuvre.

Les deux RPQS de l'eau et de l'assainissement comportent :

- le rapport sur l'eau potable et l'assainissement collectif (intégrant à la fois le territoire géré par la régie communautaire et les territoires gérés en délégation de service public)
- le rapport sur l'assainissement non collectif (SPANC) dont la compétence est exercée en régie sur l'ensemble des 32 communes de l'agglomération.

Il vous est proposé, si ces dispositions recueillent votre agrément, de bien vouloir adopter la délibération suivante.





DELIBERATION

VU le Code Général des Collectivités Territoriales, l'article D2224,

VU la délibération DB n°376-2018 portant sur l'harmonisation des compétences eau potable, assainissement collectif, défense incendie, pluvial,

VU la présentation des rapports RPQS en CCSPL le 27 septembre 2023 ;

VU l'avis du conseil d'exploitation, commission eau en date du 4 octobre 2023,

Le Bureau statutaire saisi le 5 octobre 2023;

APRES EN AVOIR DELIBERE

LE CONSEIL D'AGGLOMERATION

ADOpte le rapport sur le prix et la qualité du service public d'eau potable et d'assainissement collectif de Saint-Brieuc Armor Agglomération (intégrant à la fois le territoire géré par la régie communautaire et les territoires gérés en délégation de service public) au titre de l'année 2022.

ADOpte le rapport sur le prix et la qualité du service public d'assainissement non collectif (SPANC) de Saint-Brieuc Armor Agglomération au titre de l'année 2022.

DIT qu'en application des articles L.2131-1 et R.2131-1 du code général des collectivités territoriales, la présente délibération sera également transmise au représentant de l'État dans le département, fera l'objet d'une publication sous forme électronique et sera mise à la disposition du public sur le site internet de Saint-Brieuc Armor Agglomération dans des conditions propres à en assurer la conservation, à en garantir l'intégrité et à en effectuer le téléchargement et ce pendant une durée minimum de deux mois.

Présents : 58	Pouvoirs : 19	Total : 77	Exprimés : 77
Voix Pour : 77	Voix Contre : 0	Abstention : 0	Ne prend pas part au vote : 0

Saint Brieuc,
le 19 octobre 2023

Le secrétaire de séance

Catherine RIVIERE



PRIX & QUALITE DU SERVICE PUBLIC

Eau potable



Exercice 2022

Rapport relatif au prix et à la qualité du service public d'eau potable pour l'exercice 2022 présenté conformément à l'article L.2224 5 du code général des collectivités territoriales.

Sommaire

Introduction	3
1. Présentation du territoire	4
2. Les abonnés du territoire	6
1. Evolution du nombre d'abonnés	6
2. La consommation moyenne par abonné	7
3. Les engagements du service et la satisfaction des abonnés	8
3. La production et la distribution d'eau potable	9
1. La ressource en eau	9
2. Les volumes d'eau mis en distribution et vendus	11
3. Le bilan des volumes mis en œuvre dans le cycle de l'eau	12
4. Les indicateurs de performance du réseau de distribution	14
a. Le rendement de réseau	14
b. L'indice linéaire de perte	15
c. Les indices linéaires de consommation et des volumes non comptés	17
5. La qualité de l'eau distribuée	17
a. La qualité microbiologique	18
b. La qualité physico-chimique	19
4. Le patrimoine du service	20
1. Carte des ouvrages communautaires	20
2. La connaissance patrimoniale	20
3. Le renouvellement du patrimoine réseau	22
4. Le montant des travaux engagés	22
5. La tarification du service et la solidarité	23
1. Le montant de la facture 120 m ³	24
2. Les indicateurs de performance de la facturation	25
6. Les recettes d'exploitation du service et les indicateurs financiers	26
1. Les recettes d'exploitation du service	26
2. Les indicateurs financiers	31
Annexes	32
1. Tableau de bord par entité de gestion	0
2. Formules de calcul des indicateurs de performance	0
a. Rendement du réseau de distribution	0
b. Indice linéaire des volumes non comptés	0
c. Indice linéaire de pertes en réseau	0
d. Taux moyen de renouvellement des réseaux d'eau potable	0
e. Taux d'occurrence des interruptions de service non-programmées	1

- f. Délai maximal d'ouverture des branchements
- g. Durée d'extinction de la dette de la collectivité
- h. Taux d'impayés sur les factures de l'année précédente
- i. Taux de réclamations

Envoyé en préfecture le 19/12/2023
 Reçu en préfecture le 19/12/2023
 Publié le **20 DEC. 2023**
 ID : 022-212200810-20231219-2023_97_B-DE

1

2

Introduction

Envoyé en préfecture le 19/12/2023
 Reçu en préfecture le 19/12/2023
 Publié le **20 DEC. 2023**
 ID : 022-212200810-20231219-2023_97_B-DE

Le Rapport annuel sur le Prix et la Qualité du Service (RPQS) public d'eau potable est un document produit tous les ans par chaque service d'eau et d'assainissement pour rendre compte aux usagers du prix et de la qualité du service rendu pour l'année écoulée.

C'est un document public, dès lors qu'il a été validé par l'assemblée délibérante, qui répond à une exigence de transparence interne mais également à une exigence de transparence à l'usager, lequel peut le consulter librement.

Les indicateurs de performance ont pour but de permettre à l'usager de comparer les services entre eux. Ces indicateurs concernent aussi bien les plans techniques que financiers ou administratifs.

Le Rapport sur le Prix et la Qualité du Service est soumis à l'examen de la Commission Consultative des Services Publics Locaux (CCSPL) pour les communes de plus de 10 000 habitants, les EPCI de plus de 50 000 habitants et les syndicats mixtes comprenant au moins une commune de plus de 10 000 habitants (art L1413-1 du Code Général des Collectivités Territoriales).

Saint-Brieuc Armor Agglomération est donc dans l'obligation de soumettre son RPQS à la CCSPL.

1. Présentation du territoire

Envoyé en préfecture le 19/12/2023
Reçu en préfecture le 19/12/2023
Publié le 20 DEC. 2023
ID : 022-212200810-20231219-2023_97_B-DE

- **Nom de la collectivité** : Saint-Brieuc Armor Agglomération
- **Nombres de communes desservies** : 32

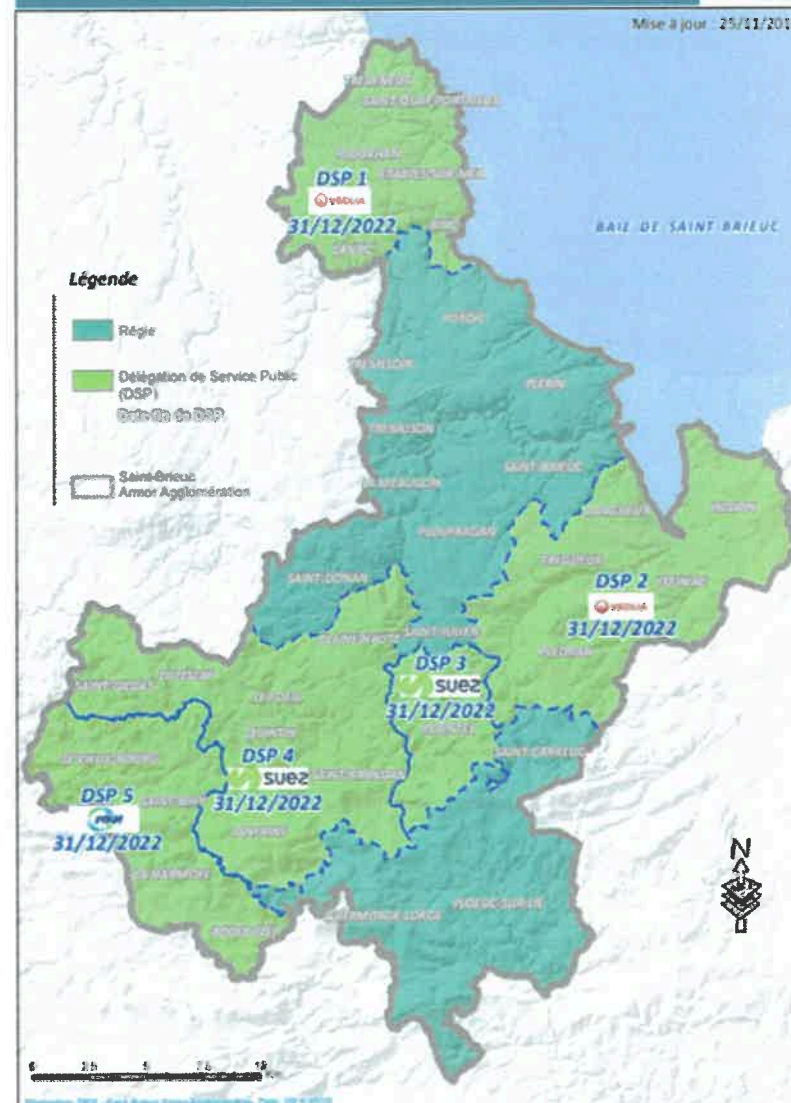
Afin de présenter les différents indicateurs de suivi du territoire, celui-ci est divisé en entités de gestion, calquées soit sur des périmètres contractuels, soit sur des secteurs hydrauliques cohérents.

Les différentes entités de gestion considérées sont présentées ci-dessous :

Entités de gestion	Communes concernées	Modes de Gestion	Nom du signataire	Date de début	Date de fin
REGIE CENTRE	Plérin, Ploufragan, Pordic, Saint-Brieuc, Saint-Julien	Régie	Régie de Saint-Brieuc Armor Agglomération		
REGIE EX BOEGAN	La Méaugon, Saint-Donan, Trémuson	Régie	Régie de Saint-Brieuc Armor Agglomération		
REGIE PLOEUC L'HERMITAGE ST-CARREUC	Ploeuc l'Hermitage, Saint-Carreuc	Régie	Régie de Saint-Brieuc Armor Agglomération		
DSP EST	Hillion, Langueux, Plédran, Tréguieux, Yffréac	Délégation de service public	Baie d'Armor Eau	01/07/2018	31/12/2022
DSP NORD EX SY DE L'IC ET TREVENEUC	Binic-Etables-Sur-Mer, Saint-Quay Portrieux, Tréveneuc	Délégation de service public	Baie d'Armor Eau	01/01/2020	31/12/2022
DSP NORD PLOURHAN ET LANTIC	Lantic, Plourhan	Délégation de service public	Baie d'Armor Eau	01/01/2020	31/12/2022
DSP SUD EX SY DU GOUJET	Lantains, Le Foell, Le Leslay, Plaine Haute, Quintin, Saint-Brendan, Saint-Gildas	Délégation de service public	Suez	01/01/2011	31/12/2022
DSP SUD EX SY DU GUERCY	Le Bodeo, La Harmoye, Le Vieux Bourg, Saint-Bihy	Délégation de service public	Saur	01/01/2020	31/12/2022
DSP SUD PLAINTEL	Plaintel	Délégation de service public	Suez	01/01/2010	31/12/2022

ALIMENTATION EAU POTABLE

Envoyé en préfecture le 19/12/2023
Reçu en préfecture le 19/12/2023
Publié le 20 DEC. 2023
ID : 022-212200810-20231219-2023_97_B-DE



b. Les abonnés du territoire

1. Evolution du nombre d'abonnés

En 2022, le service public d'eau potable a desservi 78 976 abonnés représentant une population de 156 306 habitants ⁽¹⁾.

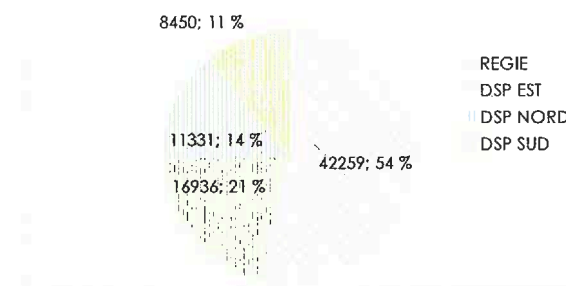
		Estimation du nombre d'abonnés desservis par un réseau d'alimentation en eau potable nb	Estimation du nombre d'habitants desservis nb	Ratio habitants par abonnés nb	Densité linéaire d'abonnés Abonnés/km
REGIE CENTRE	Valeur	36 765	81 221	2,21	52,69
	Evolution n/n-1	0,93%	0,00%	-0,92%	3,15%
REGIE EX BOEGAN	Valeur	2 403	5 033	2,09	21,06
	Evolution n/n-1	-1,52%	0,00%	1,54%	2,51%
REGIE PLOEUC L'HERMITAGE ST-CARREUC	Valeur	3 091	5 724	1,85	15,92
	Evolution n/n-1	0,95%	0,00%	-0,94%	6,26%
DSP EST	Valeur	16 938	33 013	1,95	37,38
	Evolution n/n-1	1,91%	0,42%	-1,46%	2,19%
DSP NORD EX SY DE L'IC ET TREVEUEC	Valeur	9 204	11 310	1,23	55,69
	Evolution n/n-1	1,23%	-0,08%	-1,30%	-2,66%
DSP NORD PLOURHAN ET LANTIC	Valeur	2 127	3 779	1,78	22,80
	Evolution n/n-1	2,70%	0,75%	-1,91%	-2,99%
DSP SUD EX GOUET	Valeur	5 356	10 077	1,88	15,16
	Evolution n/n-1	0,96%	0,00%	-0,95%	0,93%
DSP SUD EX GUERCY	Valeur	839	1 617	1,93	6,31
	Evolution n/n-1	0,60%	0,00%	-0,60%	0,60%
DSP SUD PLAINTIEL	Valeur	2 266	4 532	2,01	24,73
	Evolution n/n-1	1,85%	0,00%	-1,82%	1,12%
TOTAL SBAA	Valeur	78 976	156 306		



A noter : Une évolution de + 1.17 % du nombre d'abonnés sur l'ensemble du territoire communautaire avec des disparités selon les secteurs. Les secteurs Est, Nord et la commune de Plaintiel présentent les variations positives les plus importantes.

¹ Est ici considérée comme un habitant desservi toute personne – y compris les résidents saisonniers – domiciliée dans une zone où il existe à proximité une antenne du réseau public sur laquelle elle est ou peut être raccordée.

Répartition des abonnés par mode de gestion



2. La consommation moyenne par abonné

En 2022, la consommation moyenne par abonné (consommation moyenne annuelle domestique et non domestique rapportée au nombre d'abonnés) est de 107 m³/abonné. On observe une forte variation selon les entités de gestion, notamment liée aux usages de l'eau, et à la saisonnalité d'occupation des logements. On note également une tendance globale à la baisse des consommations.

		Consommation moyenne par abonné m ³
REGIE CENTRE	Valeur	95
	Evolution n/n-1	-7,04%
REGIE EX BOEGAN	Valeur	86
	Evolution n/n-1	-0,53%
REGIE PLOEUC L'HERMITAGE ST-CARREUC	Valeur	96
	Evolution n/n-1	-8,28%
DSP EST	Valeur	102
	Evolution n/n-1	-2,53%
DSP NORD EX SY DE L'IC ET TREVEUEC	Valeur	74
	Evolution n/n-1	-3,72%
DSP NORD PLOURHAN ET LANTIC	Valeur	81
	Evolution n/n-1	10,75%
DSP SUD EX GOUET	Valeur	137
	Evolution n/n-1	-5,46%
DSP SUD EX GUERCY	Valeur	157
	Evolution n/n-1	6,11%
DSP SUD PLAINTIEL	Valeur	132
	Evolution n/n-1	-7,81%
Moyenne SBAA	Valeur	107
	Evolution n/n-1	-2,04%

3. Les engagements du service et la satisfaction des abonnés

Libellé de l'indicateur		Taux de réclamations pour 1000 abonnés	Nombre d'interruptions de service non programmées	Envoyé en préfecture le 19/12/2023 Reçu en préfecture le 19/12/2023 Publié le 20 DEC. 2023 ID : 022-212200810-20231219-2023_97_8-DE	délai maximal d'ouverture des branchements pour les nouveaux abonnés défini par le service	délai maximal d'ouverture des branchements pour les nouveaux abonnés
REGIE	Unité	nb	nb	nb de jours	%	
	Valeur nationale	3,89				
	Valeur	0,85	63	1	100	
	Evolution n/n-1			0,00%	0,00%	
DSP EST	Valeur	0,12	7	1	100	
	Evolution n/n-1	-33,33%	-12,50%	0,00%	0,00%	
DSP NORD	Valeur	0,53	12	1	100	
	Evolution n/n-1	-1,85%	-25,00%	0,00%	0,00%	
DSP SUD EX GOUET	Valeur	11,95	NC	1	94,3	
	Evolution n/n-1	3,91%		0,00%	8,27%	
DSP SUD EX GUERCY	Valeur	13,11	NC	2	95,87	
	Evolution n/n-1	264,48%		0,00%	-0,31%	
DSP SUD PLAINTEL	Valeur	7,60	NC	1	90,91	
	Evolution n/n-1	-42,75%		0,00%	-0,86%	

Le taux de réclamation exprime le niveau de réclamations écrites enregistrées par le service de l'eau, rapporté à 1000 abonnés. Sont prises en compte les réclamations sur le goût, les fuites avant compteur, la lisibilité des factures, la qualité de la relation clientèle, etc. Les réclamations sur le prix ne sont pas prises en compte. Cet indicateur témoigne du niveau de satisfaction des abonnés.

Le nombre d'interruptions de service non programmées quantifie le nombre de coupures d'eau liées au fonctionnement du réseau public, dont les abonnés concernés n'ont pas été informés à l'avance. Une coupure d'eau est une interruption totale de la fourniture de l'eau à un ou plusieurs abonné(s) (les incidents de pression ou de qualité de l'eau ne constituent donc pas une coupure d'eau s'ils n'entraînent pas l'interruption totale de la fourniture).

Les coupures d'eau prises en compte sont :

- les coupures consécutives à un incident sur le réseau (ou sur les équipements du réseau), quel que soit le nombre d'abonnés concernés,
- les coupures décidées en raison de la non-conformité de l'eau distribuée, quelle que soit la personne qui décide la coupure (opérateur, collectivité, autorité sanitaire...).

Les coupures chez l'abonné lors d'interventions effectuées sur son branchement ou pour non-paiement des factures ne sont pas prises en compte, mais une coupure sur le réseau de desserte consécutive à un incident sur un branchement est à prendre en compte.

! A noter :

Les valeurs de taux de réclamation déclarées apparaissent sur certains secteurs peu probables et montrent la nécessité de retravailler le sujet dans une optique d'harmonisation des méthodes entre les opérateurs.

Concernant les interruptions de service non programmées, un axe de travail est identifié. Il est d'une part nécessaire de disposer de cette donnée pour l'ensemble des opérateurs et d'autre part nécessaire de viser une réduction du nombre sur les secteurs de la régie.

c. La production et la distribution d'eau potable

1. La ressource en eau

Le tableau ci-dessous présente, pour chaque entité de gestion, les ressources prélevées pour l'adduction d'eau potable, ainsi que les volumes correspondants.

Entités de gestion	Communes concernées	Provenance de l'eau	Nature de la ressource	Indice d'avancement de la protection de la ressource	Usines	Volume prélevé	Evolution n / n-1
REGIE CENTRE	Pléin, Plofagan, Pordic, Saint-Brieux, Saint-Jehan	Barrage du Gouet	Eau de surface	80	Saint-Barthélemy	9 853 478	3,95%
REGIE EX BOEGAN	La Méaugon, Saint-Dorien, Trémuson	Interconnexion Leff Amor Communauté SDAEP					
REGIE PLOEUC L'HERMITAGE ST-CARREUC	Ploeuc l'Hermitage, Saint-Carreuc	Carbet (secteur de Ploeuc) La Foyoule (secteur de l'Hermitage) La sensie (secteur de St Carreuc) SDAEP Interconnexion interne SBAA et externe (Minauc)	Captages d'eau souterraine	80	Carbet (secteur de Ploeuc) La Foyoule (secteur de l'Hermitage) La sensie (secteur de St Carreuc)	217 194	-18,60%
DSP EST	Hillon, Langueux, Pledran, Trégueux, Yffiniac	Une SDAEP Interconnexion interne SBAA SDAEP	Eau de surface	80	Magenta	132 733	-30,78%
DSP NORD EX SY DE L'INC ET TREVENEC	Binic-Etables-sur-Mer, Saint-Quay Portrieux, Trévenec	Interconnexion interne SBAA Ville Hedio					
DSP NORD PLOURHAN ET LANTIC	Lantic, Plourhan	Beaugoyen SDAEP Interconnexion externe SBAA (Leff Amor communauté)	Captages d'eau souterraine	80	La Ville Saulit Beaugoyen	134 007	-22,22%
DSP SUD EX SY DU GOUET	Laraines, Le Fost, Le Leslay, Plaine Haute, Quirien, Saint-Brandan, Saint-Gildas	Gouet SDAEP	Eau de surface	80	Le Grand Gué	698 200	-5,95%
DSP SUD EX SY DU GUERCY	Le Bodeu, La Hermye, Le Vieux Bourg, Saint-Sivy	Saint-180 La Lande Alinto SDAEP	Captages d'eau souterraine	80	Caradec La Lande Alinto	176 608	6,29%
DSP SUD PLAINTEL	Plaintel	SDAEP					



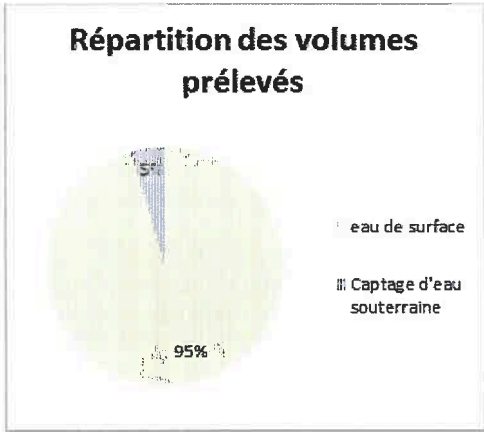
A noter :

Mises à part l'usine de production de Saint-Barthélémy, qui a très fortement contribué au soutien départemental, et des usines de production de l'ex syndicat du Guercy, quant à elles peu impactées par la sécheresse, on note une tendance à la baisse des prélèvements. Cette tendance s'explique notamment par les effets cumulés de l'épisode de sécheresse qui a impacté les ressources en eau, et d'une baisse des consommations toutefois non homogène sur le territoire.

La forte variation des prélèvements sur l'usine de production de Magenta est à souligner. Elle s'explique par la nécessité de respecter les débits réservés sur un cours d'eau très sensible aux variations climatiques.

Pour le secteur Nord, la perte de puissance des pompes équipant le forage de l'usine de Beaugouyen contribue à cette tendance qui occasionne également une baisse de production au niveau de l'usine de la Ville Saulx, compte tenu de la configuration actuelle du réseau de distribution.

Le graphique ci-dessous présente la répartition des ressources prélevées sur les ressources du territoire communautaire.



La réglementation définit une procédure particulière pour la protection des ressources en eau (captage, forage, etc.). En fonction de l'état d'avancement de la procédure, un indice est déterminé selon le barème suivant :

Indice d'avancement de la protection de la ressource en e	
0%	Aucune action
20%	Études environnementale et hydrogéologique en cours
40%	Avis de l'hydrogéologue rendu
50%	Dossier déposé en préfecture
60%	Arrêté préfectoral
80%	Arrêté préfectoral complètement mis en œuvre (terrains acquis, servitudes mises en place, travaux terminés
100%	Arrêté préfectoral complètement mis en œuvre (comme ci-dessus), et mise en place d'une procédure de suivi de l'application de l'arrêté

En cas d'achats d'eau à d'autres services publics d'eau potable ou de ressources multiples, l'indicateur est établi pour chaque ressource et une valeur globale est calculée en pondérant chaque indicateur par les volumes annuels d'eau produits ou achetés.

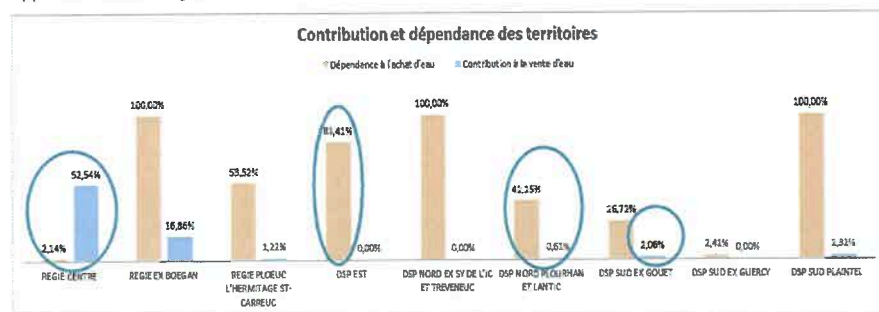
Libellé de l'indicateur	Unité	Valeur nationale	REGIE CENTRE	REGIE EX BOEGAN	REGIE PLOEUC L'HERMITA GE ST-CARREUC	DSP EST	DSP NORD EX SY DE L'Y ET TREVENEUC	DSP NORD PLOURHAN ET LANTIC	DSP SUD EX GOUET	DSP SUD EX GUERCY	DSP SUD PLANTEL
			2022	2022	2022	2022	2022	2022	2022	2022	2022
Indice d'avancement de la protection de la ressource en eau	%	75,8	80	80	80	80	80	80	80	80	80

2. Les volumes d'eau mis en distribution et vendus

Envoyé en préfecture le 19/12/2023
Reçu en préfecture le 19/12/2023
Publié le 20 DEC. 2023
ID : 022-212200810-20231219-2023_97_B-DE

Libellé de l'indicateur	Volume produit	Volume importé (acheté à d'autres services de production d'eau potable)	Volume produit + Volume importé	Volume vendu en gros ou exporté à un autre service (hors industriel) y compris une provision ou de secours	Volume mis en distribution
Unité	m³	m³	m³	m³	m³
REGIE CENTRE	9 826 198	195 224	9 120 422	4 791 612	4 328 810
REGIE CENTRE Evolution n-1	4,50%	-57,13%	1,66%	9,76%	-0,37%
REGIE EX BOEGAN	0	338 263	338 263	68 682	320 581
REGIE EX BOEGAN Evolution n-1		-3,51%	-3,51%	-20,54%	0,88%
REGIE PLOEUC L'HERMITAGE ST-CARREUC	213 232	246 665	458 787	5 682	453 295
REGIE PLOEUC L'HERMITAGE ST-CARREUC Evolution n-1	-11,70%	6,57%	-2,70%		-3,90%
DSP EST	349 434	1 830 052	1 879 486	0	1 879 486
DSP EST Evolution n-1	-41,31%	13,31%	-3,41%		-3,41%
DSP NORD EX SY DE L'IC ET TREVENEUC	0	766 145	766 145	0	766 145
DSP NORD EX SY DE L'IC ET TREVENEUC Evolution n-1	#DIV/0!	1,10%	1,10%		1,10%
DSP NORD PLOURHAN ET LANTIC	125 672	87 877	213 549	1 308	212 241
DSP NORD PLOURHAN ET LANTIC Evolution n-1	-22,99%	-11,51%	-18,65%	-23,28%	-18,62%
DSP SUD EX GOUET	636 121	233 100	872 221	17 978	854 243
DSP SUD EX GOUET Evolution n-1	-4,70%	-27,69%	-12,20%	0,67%	-12,44%
DSP SUD EX GUERCY	178 609	4 370	180 979	0	180 979
DSP SUD EX GUERCY Evolution n-1	6,29%	-2,30%	6,07%		6,07%
DSP SUD PLAINTTEL	0	328 240	328 240	7 556	319 684
DSP SUD PLAINTTEL Evolution n-1	#DIV/0!	-4,64%	-4,64%	3,01%	-4,81%
TOTAL SBAA	10 429 256	3 724 836	14 154 092	4 880 717	9 273 375

Le graphique ci-dessous présente la contribution et la dépendance des territoires à la vente et l'achat d'eau pour approvisionner ses usagers.



Faits saillants

3. Le bilan des volumes mis en œuvre dans le cycle

Envoyé en préfecture le 19/12/2023
Reçu en préfecture le 19/12/2023
Publié le 20 DEC. 2023
ID : 022-212200810-20231219-2023_97_B-DE

Libellé de l'indicateur	Volume produit	Volume importé (acheté à d'autres services de production d'eau potable)	Volume produit + Volume importé	Volume vendu en gros ou exporté à un autre service (hors industriel) y compris une provision ou de secours	Volume mis en distribution
Unité	m³	m³	m³	m³	m³
REGIE CENTRE	9 826 198	195 224	9 120 422	4 791 612	4 328 810
REGIE CENTRE Evolution n-1	4,50%	-57,13%	1,66%	9,76%	-0,37%
REGIE EX BOEGAN	0	338 263	338 263	68 682	320 581
REGIE EX BOEGAN Evolution n-1		-3,51%	-3,51%	-20,54%	0,88%
REGIE PLOEUC L'HERMITAGE ST-CARREUC	213 232	246 665	458 787	5 682	453 295
REGIE PLOEUC L'HERMITAGE ST-CARREUC Evolution n-1	-11,70%	6,57%	-2,70%		-3,90%
DSP EST	349 434	1 830 052	1 879 486	0	1 879 486
DSP EST Evolution n-1	-41,31%	13,31%	-3,41%		-3,41%
DSP NORD EX SY DE L'IC ET TREVENEUC	0	766 145	766 145	0	766 145
DSP NORD EX SY DE L'IC ET TREVENEUC Evolution n-1	#DIV/0!	1,10%	1,10%		1,10%
DSP NORD PLOURHAN ET LANTIC	125 672	87 877	213 549	1 308	212 241
DSP NORD PLOURHAN ET LANTIC Evolution n-1	-22,99%	-11,51%	-18,65%	-23,28%	-18,62%
DSP SUD EX GOUET	636 121	233 100	872 221	17 978	854 243
DSP SUD EX GOUET Evolution n-1	-4,70%	-27,69%	-12,20%	0,67%	-12,44%
DSP SUD EX GUERCY	178 609	4 370	180 979	0	180 979
DSP SUD EX GUERCY Evolution n-1	6,29%	-2,30%	6,07%		6,07%
DSP SUD PLAINTTEL	0	328 240	328 240	7 556	319 684
DSP SUD PLAINTTEL Evolution n-1	#DIV/0!	-4,64%	-4,64%	3,01%	-4,81%
TOTAL SBAA	10 429 256	3 724 836	14 154 092	4 880 717	9 273 375

Les volumes perdus correspondent aux volumes d'eau dont l'usage n'est pas comptabilisé par le service (fuite, poteau incendie, usager sans comptage non estimé...).

Le volume des consommations sans comptage est le volume utilisé sans comptage (exemple, des essais de poteaux incendie, des bornes fontaines sans compteur,...). Il s'agit d'un volume estimé par l'opérateur (5 % des volumes mis en distribution).

Le volume de service du réseau est le volume utilisé pour l'exploitation du réseau de distribution (exemple pour des nettoyages de réservoirs, des purges de réseau, des désinfections après travaux,...). Il s'agit d'un volume estimé par l'opérateur (5 % des volumes mis en distribution).



A noter :

D'une manière générale, la méthode de quantification des volumes consommés sans comptage et des volumes de service est harmonisée sur l'ensemble du territoire communautaire.

Concernant la production, les tendances présentées dans le tableau en page 10 sont à corréler avec l'évolution des volumes exportés, au niveau desquels on observe par ailleurs la forte contribution de l'usine de Saint-Barthélémy au soutien de l'interconnexion départementale.

Une tendance globalement à la baisse des volumes comptabilisés est constatée (-3.87 %), occasionnant une baisse des volumes importés (-4.74%), dans un contexte de sécheresse au cours duquel la communication relative à la préservation des ressources s'est accentuée.

Le caractère singulier des évolutions de volumes mis en distribution pour les secteurs de Plourhan-Lantic et de l'ex Syndicat du Gouët est à mentionner et à suivre dans le temps avec, dans le premier cas une variation à la hausse non négligeable des volumes comptabilisés et une amélioration du rendement de réseaux, et dans le second une baisse ramenant les volumes comptabilisés aux valeurs habituellement observées.

4. Les indicateurs de performance du réseau de distribution

a. Le rendement de réseau

	Libellé de l'indicateur	Rendement seuil par défaut	Rendement du réseau de distribution	Nbre de fuites réparées	
	Unité	%	%	nb	
	Valeur nationale		80,1		
REGIE CENTRE	2019	85,00	91,30	NC	
	2020	85,00	92,80	83	
	2021	85,00	90,51	72	
	2022	85,00	91,18	63	
	Evolution n/n-1		0,91%	-12,50%	
REGIE EX BOEGAN	2019	65,78	72,90	NC	
	2020	85,00	86,90	8	
	2021	66,31	81,41	15	
	2022	66,28	79,03	8	
	Evolution n/n-1		-3,26%	-46,67%	
REGIE PLOEUC L'HERMITAGE ST CARREUC	2019	65,89	78,57	NC	
	2020	65,92	75,55	22	
	2021	65,86	68,34	15	
	2022	65,87	66,80	29	
	Evolution n/n-1		-2,95%	93,33%	
DSP EST	2019	85,00	87,10	158	
	2020	85,00	89,10	149	
	2021	85,00	89,09	152	
	2022	85,00	92,61	153	
	Evolution n/n-1		2,79%	0,66%	
DSP NORD EX SY DE L'IC ET TREVEUEUC	2019	85,00	89,53	NC	
	2020	85,00	88,45	73	* Nombre de fuites globalisé sur la DSP
	2021	85,00	91,89	92	
	2022	85,00	89,53	112	
	Evolution n/n-1		-3,61%	21,74%	
DSP NORD PLOURHAN ET LANTIC	2019	65,98	60,70	NC	
	2020	65,98	61,30	73	* Nombre de fuites globalisé sur la DSP
	2021	65,95	58,41	92	
	2022	66,03	82,37	112	
	Evolution n/n-1		38,85%	21,74%	
DSP SUD EX GOUET	2019	85,00	85,10	32	
	2020	66,19	82,93	20	
	2021	66,24	80,63	42	
	2022	85,00	87,44	22	
	Evolution n/n-1		8,74%	-47,62%	
DSP SUD EX GUERCY	2019	65,53	75,30	12	
	2020	65,56	78,40	13	
	2021	65,52	73,54	15	
	2022	65,55	74,01	11	
	Evolution n/n-1		0,63%	-26,67%	
DSP SUD PLAINTIEL	2019	85,00	92,60	8	
	2020	66,93	81,56	12	
	2021	85,00	95,53	7	
	2022	85,00	94,46	13	
	Evolution n/n-1		-1,10%	85,71%	

c. Les indices linéaires de consommation et des volumes non comptés

Libellé de l'indicateur		Indice Linéaire de Consommation (ILC)	Indice linéaire des volumes non comptés
Unité		m3/km/jour	m3/km/jour
Valeur nationale			3,6
REGIE CENTRE	Valeur	32,65	3,33
	Variation	4,63%	-5,12%
REGIE EX BOEGAN	Valeur	6,38	1,76
	Variation	-2,84%	14,62%
REGIE PLOEUC L'HERMITAGE ST-CARREUC	Valeur	4,33	2,21
	Variation	-0,68%	8,75%
DSP EST	Valeur	10,52	0,95
	Variation	-0,44%	-25,51%
DSP NORD EX SY DE L'IC ET TREVEUEUC	Valeur	11,92	1,53
	Variation	-2,07%	43,68%
DSP NORD PLOURHAN ET LANTIC	Valeur	5,54	1,25
	Variation	14,15%	-63,12%
DSP SUD EX GOUET	Valeur	5,91	0,92
	Variation	-4,56%	-42,23%
DSP SUD EX GUERCY	Valeur	2,76	1,01
	Variation	6,73%	4,29%
DSP SUD PLAINTTEL	Valeur	9,26	0,64
	Variation	-6,37%	12,77%



A noter :

Les évolutions observées au niveau des indices linéaires des volumes non comptés sont liées à l'harmonisation de la méthode de quantification sur l'ensemble du territoire communautaire.

5. La qualité de l'eau distribuée

Les valeurs suivantes concernent les prélèvements réalisés par l'Agence régionale de la santé (ARS), dans le cadre du contrôle sanitaire défini par le Code de la santé publique.

Le taux de conformité est calculé selon la formule suivante :

$$\text{taux de conformité} = \frac{\text{nombre de prélèvements réalisés} - \text{nombre de prélèvements non conformes}}{\text{nombre de prélèvements réalisés}} \times 100$$

a. La qualité microbiologique

		Taux de conformité des prélèvements sur les eaux distribuées réalisées au titre du contrôle sanitaire par rapport aux limites de qualité pour ce qui concerne la microbiologie	Nb de prélèvements bactériologiques réalisés	Nb de prélèvements bactériologiques réalisés non conformes
Unité		%	nb	nb
Valeur nationale		98,4		
REGIE CENTRE	2019	100	209	0
	2020	100	193	0
	2021	99,6	240	1
	2022	100,00	227	0
REGIE EX BOEGAN	2019	NC	NC	NC
	2020	100	19	0
	2021	100	20	0
	2022	100,00	31	0
REGIE PLOEUC L'HERMITAGE ST-CARREUC	2019	100	31	0
	2020	100	23	0
	2021	100	57	0
	2022	100,00	58	0
DSP EST	2019	100		
	2020	100	65	0
	2021	100	71	0
	2022	100,00	77	0
DSP NORD	2019	100		
	2020	100	37	0
	2021	100	44	0
	2022	100,00	49	0
DSP SUD EX GOUET	2019	100	46	0
	2020	100	43	0
	2021	98,8	82	1
	2022	100,00	41	0
DSP SUD EX GUERCY	2019	100		
	2020	100	19	0
	2021	100	16	0
	2022	100,00	20	0
DSP SUD PLAINTTEL	2019	100	11	0
	2020	100	11	0
	2021	100	21	0
	2022	100,00	12	0

b. La qualité physico-chimique

	Unité	%	nb	nb
	Valeur nationale	97,7		
REGIE CENTRE	2019	99,6	269	1
	2020	100	252	5
	2021	95,7	276	12
	2022	94,09	254	15
REGIE EX BOEGAN	2019	NC	NC	NC
	2020	100	21	0
	2021	100	21	0
	2022	96,77	31	1
REGIE PLOEUC L'HERMITAGE ST-CARREUC	2019	97,78	45	1
	2020	94,12	34	2
	2021	90,14	71	7
	2022	89,23	65	7
DSP EST	2019	100		
	2020	98,1	103	2
	2021	99,11	111	1
	2022	93,10	87	6
DSP NORD	2019	100		
	2020	100	43	0
	2021	100	48	0
	2022	98,15	54	1
DSP SUD EX GOUET	2019	100	57	0
	2020	100	52	0
	2021	92,5	120	9
	2022	93,75	48	3
DSP SUD EX GUERCY	2019	100		
	2020	94	19	1
	2021	100	20	0
	2022	100,00	22	0
DSP SUD PLAINTEL	2019	100	12	0
	2020	100	12	0
	2021	100	22	0
	2022	100,00	12	0

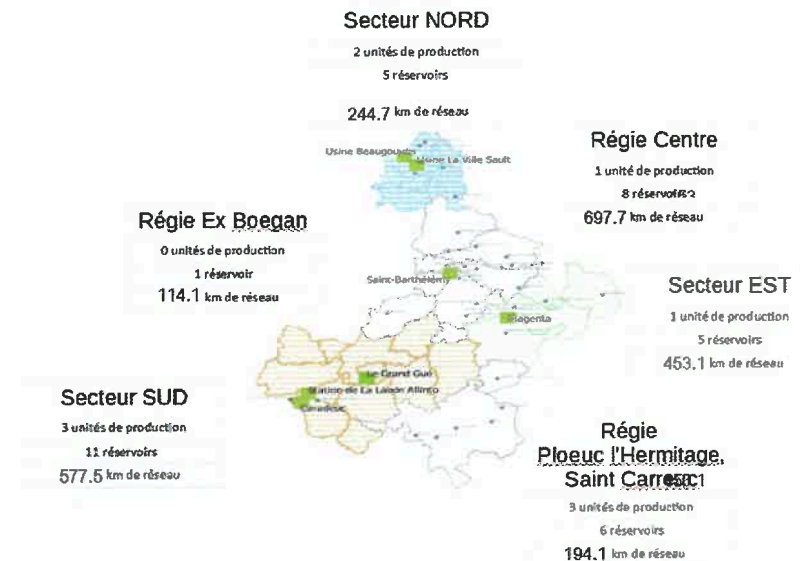
! A noter :

Les principales non-conformités aux limites de qualité observées portent sur le paramètre ESA Métolachlore, pour lequel la limite de qualité a évolué au mois d'octobre 2022 pour atteindre la valeur de 0.9 µg/L.

Les non conformités ici évoquées tiennent compte d'une limite de qualité initialement fixée à 0.1 µg/L.

d. Le patrimoine du service

1. Carte des ouvrages communautaires



2. La connaissance patrimoniale

Cet indicateur évalue, sur une échelle de 0 à 120, à la fois :

- le niveau de connaissance du réseau et des branchements
- et l'existence d'une politique de renouvellement pluri-annuelle du service d'eau potable.

PARTIE A : PLAN DES RESEAUX (15 points)		
VP.236	Existence d'un plan des réseaux mentionnant la localisation des ouvrages principaux (ouvrage de captage, station de traitement, station de pompage, réservoir) et des dispositifs de mesures	oui : 10 points non : 0 point
VP.237	Existence et mise en œuvre d'une procédure de mise à jour, au moins chaque année, du plan des réseaux pour les extensions, réhabilitations et renouvellements de réseaux (en l'absence de travaux, la mise à jour est considérée comme effectuée)	oui : 5 points non : 0 point
PARTIE B : INVENTAIRE DES RESEAUX (30 points) (Rappel : les 15 points de la partie A doivent avoir été obtenus pour bénéficier de points supplémentaires)		
VP.238	Existence d'un inventaire des réseaux avec mention, pour tous les tronçons représentés sur le plan, du linéaire, de la catégorie de l'ouvrage et de la précision des informations cartographiques	oui : 10 points non : 0 point
VP.240	Intégration, dans la procédure de mise à jour des plans, des informations de l'inventaire des réseaux (pour chaque tronçon : linéaire, diamètre, matériau, date ou période de pose, catégorie d'ouvrage, précision cartographique)	Condition à remplir pour prendre en compte les points suivants
VP.239	Pourcentage du linéaire de réseau pour lequel l'inventaire des réseaux mentionne les matériaux et diamètres	1 à 5 points sous conditions (1)
VP.241	Pourcentage du linéaire de réseau pour lequel l'inventaire des réseaux mentionne la date ou la période de pose	0 à 15 points sous conditions (2)
PARTIE C : AUTRES ELEMENTS DE CONNAISSANCE ET DE GESTION DES RESEAUX (75 points) (Rappel : 40 points doivent avoir été obtenus globalement en partie A et B, pour pouvoir bénéficier de points supplémentaires)		
VP.242	Localisation des ouvrages annexes (vannes de sectionnement, ventouses, purges, PL ...) et des servitudes de réseaux sur le plan des réseaux	oui : 10 points non : 0 point
VP.243	Inventaire mis à jour, au moins chaque année, des pompes et équipements électromécaniques existants sur les ouvrages de stockage et de distribution (en l'absence de modifications, la mise à jour est considérée comme effectuée)	oui : 10 points non : 0 point
VP.244	Localisation des branchements sur le plan des réseaux (3)	oui : 10 points non : 0 point
VP.245	Pour chaque branchement, caractéristiques du ou des compteurs d'eau incluant la référence du compteur métrologique et la date de pose du compteur	oui : 10 points non : 0 point
VP.246	Identification des secteurs de recherches de pertes d'eau par les réseaux, date et nature des réparations effectuées	oui : 10 points non : 0 point
VP.247	Localisation à jour des autres interventions sur le réseau (réparations, purges, travaux de renouvellement, etc.)	oui : 10 points non : 0 point
VP.248	Existence et mise en œuvre d'un programme pluriannuel de renouvellement des canalisations (programme détaillé assorti d'un estimatif portant sur au moins 3 ans)	oui : 10 points non : 0 point
VP.249	Existence et mise en œuvre d'une modification des réseaux sur au moins la moitié du linéaire de réseaux	oui : 5 points non : 0 point
TOTAL		120

- (1) L'existence de l'inventaire et d'une procédure de mise à jour ainsi qu'une connaissance minimum de 50 % des matériaux et diamètres sont requis pour obtenir les 10 premiers points. Si la connaissance des matériaux et diamètres atteint 60, 70, 80, 90 ou 95%, les points supplémentaires sont respectivement de 1, 2, 3, 4 et 5
- (2) L'existence de l'inventaire ainsi qu'une connaissance minimum de 50 % des périodes de pose sont requis pour obtenir les 10 premiers points. Si la connaissance des périodes de pose atteint 60, 70, 80, 90 ou 95%, les points supplémentaires sont respectivement de 1, 2, 3, 4 et 5
- (3) Non pertinent si le service n'a pas la mission de distribution

Libellé de l'indicateur
Unité
Valeur nationale
REGIE
DSP EST
DSP NORD
DSP SUD EX GOUEY
DSP SUD EX GUERCY
DSP SUD PLAINTEL

Indice de connaissance et gestion patrimoniale des réseaux
De 0 à 120 points
100,0
80
110
110
120
120
100

3. Le renouvellement du patrimoine réseau

Libellé de l'indicateur	Linéaire de réseau renouvelé durant l'année m	Taux moyen de renouvellement sur 5 ans %
REGIE Centre	5267	0,67
REGIE Ex Basse-Normandie	335	0,18
REGIE Ploëur l'Hermitage - Saint-Carreuc	2470	0,37
DSP EST	2460	0,74
DSP NORD EX SY DE L'IC ET PLOEUR L'HERMITAGE	1660	1,17
DSP NORD PLOURHAN ET LANTIC	3276	1,67
DSP SUD EX GOUEY	10	0,22
DSP SUD EX GUERCY	0	0,27
DSP SUD PLAINTEL	106	0,63

4. Le montant des travaux engagés

Libellé de l'indicateur	unité	Territoire communautaire 2021	Territoire communautaire 2022
Montant TOTAL	euros	12 387 773	24 313 269
Dont études	euros	96 501	
Dont travaux	euros	12 291 272	



A noter :

Le linéaire de réseau renouvelé est moins important en 2022 (15.86 km) qu'en 2021 (20.07 km). Pour autant, le montant des travaux engagés par Saint-Brieuc Armor Agglomération a quant à lui quasiment doublé, en raison des travaux engagés pour la construction d'une nouvelle usine de potabilisation.

D'un point de vue de la tendance constatée en 2022, on notera notamment :

- la forte diminution du renouvellement réalisé sur le secteur de la régie centre (11 km en 2021) ;
- l'augmentation du renouvellement effectué sur les secteurs de Plourhan - Lantic (1.4 km en 2021) et de Ploëur l'Hermitage - Saint-Carreuc (0.63 km en 2021).
- l'absence de renouvellement sur le secteur du Guercy.

e. La tarification du service

Envoyé en préfecture le 19/12/2023
Reçu en préfecture le 19/12/2023
Publié le 20 DEC. 2023
ID : 022-212200810-20231219-2023_97_B-DE

Le prix au m³ est calculé pour une consommation annuelle de 120 m³ (référence INSEE). Fixé par les organismes publics, le prix dépend notamment de nature et de la qualité de la ressource en eau, des conditions géographiques, de la densité de population, du niveau de service choisi, de la politique de renouvellement du service, des investissements réalisés et de leur financement.

L'eau est distribuée aux abonnés disposant de branchements, tous munis de compteurs. Les index sont relevés une fois par an, mais deux factures sont émises : une facture sur consommation réelle suite au relevé et une estimée.

Les tarifs concernant la partie régie et la part collectivité DSP sont fixés chaque année par le conseil de St Brieuc Armor Agglomération au mois de décembre de l'année n-1.

Le prix est variable d'une commune à l'autre mais il comprend dans tous les cas :

Une part fixe	Correspondant à l'abonnement
Une part variable	Proportionnelle aux volumes consommés
La Redevance Pollution : taxe reversée à l'Agence de l'Eau	S'applique aux volumes d'eau consommés : 0,30 € HT/m ³
La Redevance prélèvement : taxe reversée à l'Agence de l'Eau	S'applique aux volumes d'eau prélevés (n'apparaît pas dans la facture). Sert à financer des actions de préservation de la ressource en eau.
Abonnement SDAEP (service départemental d'alimentation en eau potable)	13,50 € HT/ an
TVA taxe reversée à l'Etat	5,50%

1. Le montant de la facture 120 m³

Libellé de l'indicateur	Prix TTC du service au m ³ pour 120 m ³	Montant de la facture 120 m ³	dont revient à la collectivité %	
REGIE Centre	2,99	359,17	81,0%	19,0%
REGIE Ex Boegan	2,99	359,17	81,0%	19,0%
REGIE Ploeuc l'Hermitage Saint Carreuc	2,99	359,17	81,0%	19,0%
DSP EST	2,99	359,17	47,5%	33,5%
DSP NORD EX SY DE L'IC ET TREVENEUC	2,99	359,17	32,8%	48,5%
DSP NORD PLOURHAN ET LANTIC	2,99	359,17	32,8%	48,5%
DSP SUD EX GOUET	2,99	359,17	40,8%	40,4%
DSP SUD EX GUERCY	2,99	359,17	40,8%	40,4%
DSP SUD PLAINTEL	2,99	359,17	40,8%	40,4%

Envoyé en préfecture le 19/12/2023
Reçu en préfecture le 19/12/2023
Publié le 20 DEC. 2023
ID : 022-212200810-20231219-2023_97_B-DE

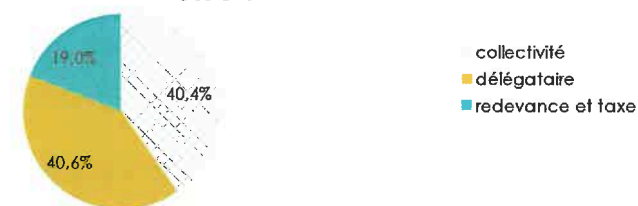


A noter :

Compte tenu du calcul de l'indicateur, le prix de l'eau ici considéré est celui applicable à l'ensemble des usagers du territoire communautaire au 1^{er} Janvier 2023 sur une base 120 m³.

A noter pour les territoires gérés en délégation de service public, la composition moyenne suivante :

Composition moyenne de la facture 120 m³ en DSP



L'assujettissement à la TVA est volontaire pour les communes et EPCI de moins de 3 000 habitants, et obligatoire pour les communes et EPCI de plus de 3 000 habitants et en cas de délégation de service public.

2. Les indicateurs de performance de la facturation

Envoyé en préfecture le 19/12/2023
Reçu en préfecture le 19/12/2023
Publié le **20 DEC. 2023**
ID : 022-212200810-20231219-2023_97_B-DE

Libellé de l'indicateur	Taux d'impayés sur les factures d'eau de l'année précédente	Montant des abandons de créance ou des versements à un fonds de solidarité
Unité	%	€/m³
Valeur nationale	1,99	0,005
2019	2,23	0,010
2020	2,62	0,006
2021	1,76	0,006
2022	NC	NC
2019	1,53	0,002
2020	0,99	0,001
2021	0,88	0,003
2022	0,98	0,002
2019	0,71	0,002
2020	0,76	0,002
2021	0,85	0,000
2022	0,87	0,003
2019	2,36	0,000
2020	2,29	0,000
2021	1,22	0,001
2022	1,87	0,001
2019	5,93	0,000
2020	0,80	0,000
2021	4,33	0,001
2022	1,50	0,001
2019	1,33	0,001
2020	1,94	0,001
2021	1,05	0,000
2022	1,67	0,000

Pour le calcul du montant des abandons de créances, entrent en ligne de compte : les versements effectués par la collectivité au profit d'un fonds créé en application de l'article L261-4 du Code de l'action sociale et des familles (Fonds de Solidarité Logement, par exemple) pour aider les personnes en difficulté, les abandons de créance à caractère social, votés au cours de l'année par l'assemblée délibérante de la collectivité (notamment ceux qui sont liés au FSL).

f. Les recettes d'exploitation du service et les indicateurs financiers

Envoyé en préfecture le 19/12/2023
Reçu en préfecture le 19/12/2023
Publié le **20 DEC. 2023**
ID : 022-212200810-20231219-2023_97_B-DE

1. Les recettes d'exploitation du service

DSP EST

Recettes de la collectivité

	2021	2022	Variation %
Recettes vente d'eau domestiques	2 167 134,01 €	2 564 856,24 €	18,35
Régularisations des ventes d'eau (+/-)	-32 636,45 €	-33 244,01 €	1,86
Total recettes de vente d'eau	2 134 497,56 €	2 531 612,23 €	18,60

Recettes de l'exploitant

	2021	2022	Variation %
Recettes vente d'eau domestiques	1 416 232,37 €	1 626 796,11 €	14,87
Régularisations des ventes d'eau (+/-)	-16 843,72 €	-19 862,84 €	17,92
Total recettes de vente d'eau	1 399 388,65 €	1 606 933,27 €	14,83

[DSP NORD](#)

Recettes de la collectivité

	2021	2022	Variation %
Recettes vente d'eau domestiques	878 544,42 €	930 843,48 €	5,95
Régularisations des ventes d'eau (+/-)	-7 661,59 €	-8 311,54 €	8,48
Total recettes de vente d'eau	870 882,83 €	922 531,94 €	5,93

Recettes de l'exploitant

	2021	2022	Variation %
Recettes vente d'eau domestiques	997 551,55 €	1 038 709,19 €	4,13
Régularisations des ventes d'eau (+/-)	-9 400,19 €	-10 930,79 €	16,28
Total recettes de vente d'eau	988 151,36 €	1 027 778,40 €	4,01

[DSP SUD Plaintel](#)

Recettes de la collectivité

	2021	2022	Variation %
Recettes vente d'eau domestiques	174 333,59 €	233 958,12 €	34,20
Total recettes de vente d'eau	174 333,59 €	233 958,12 €	34,20

Recettes de l'exploitant

	2021	2022	Variation %
Recettes vente d'eau domestiques	375 550,25 €	318 237,88 €	-15,26
Total recettes de vente d'eau	375 550,25 €	318 237,88 €	-15,26

[DSP SUD Ex SY du Gouët](#)

Recettes de la collectivité

	2021	2022	Variation %
Recettes vente d'eau domestiques	392 511,70 €	387 297,57 €	-1,33
Recettes de volume exporté	2 195,58 €	1 799,98 €	-18,02
Total recettes de vente d'eau	394 707,28 €	389 097,55 €	-1,42

Recettes de l'exploitant

	2021	2022	Variation %
Recettes vente d'eau domestiques	1 109 449,24 €	1 081 382,37 €	-2,53
Recettes de volume exporté	4 425,18 €	3 740,44 €	-15,47
Total recettes de vente d'eau	1 113 874,42 €	1 085 122,81 €	-2,58

[DSP SUD Ex Guercy](#)

Recettes de la collectivité

	2021	2022	Variation %
Recettes vente d'eau domestiques	117 759,72 €	136 888,15 €	16,24
Régularisations des ventes d'eau (+/-)	-1 171,68 €	-1 314,17 €	12,16
Total recettes de vente d'eau	116 588,04 €	135 573,98 €	16,28

Recettes de l'exploitant

	2021	2022	Variation %
Recettes vente d'eau domestiques	125 564,81 €	149 098,45 €	18,74
Régularisations des ventes d'eau (+/-)	-1 611,11 €	-1 967,92 €	22,15
Total recettes de vente d'eau	123 953,70 €	147 130,53 €	18,70

REGIE :

	2021	2022	Variation %
Recettes vente d'eau domestiques	10 037 142,00 €	9 869 915.09 €	-1.67
Recettes vente d'eau en gros	2 863 091,00 €	2 570 766.16 €	-10.21
Régularisations des ventes d'eau (+/-)	33 268,00 €	32 442.88 €	-2.48
Total recettes de vente d'eau	12 933 501,00 €	12 473 124.13 €	-3.56

2. Les indicateurs financiers

		SBAA					
Libellé de l'indicateur	Unité	Valeur nationale	2019	2020	2021	2022	Variation n / n-1
Epargne brute annuelle	€		11 678 710	7 485 261	9 719 740	8 294 630	-14,66%
Encours total de la dette	€		31 579 922	29 297 909	27 085 289	24 864 781	-8,27%
Durée d'extinction de la dette de la collectivité	années	3	2,70	3,91	2,79	3,00	7,49%

Annexes

Reçu en préfecture le 19/12/2023
Publié le 28 DEC. 2023
ID : 022-21000840-20231219-2023_97_8-DE

Reçu en préfecture le 19/12/2023
Publié le 20 DEC. 2023
ID : 022-212200810-20231219-2023_97_8-DE

1. Tableau de bord

[illegible]

2. Formules de calcul des indicateurs de performance

a. Rendement du réseau de distribution

Le rendement du réseau de distribution permet de connaître la part des volumes introduits dans le réseau de distribution qui est consommée ou vendue à un autre service. Sa valeur et son évolution sont le reflet de la politique de lutte contre les pertes d'eau en réseau de distribution.

Le rendement du réseau de distribution se calcule ainsi :

$$\text{Rendement du réseau} = \frac{V_{\text{comptabilisé}} + V_{\text{sans comptage}} + V_{\text{service}} + V_{\text{export}}}{V_{\text{produit}} + V_{\text{import}}} * 100$$

A titre indicatif, le ratio volume vendu aux abonnés sur volume mis en distribution (appelé également rendement primaire du réseau) vaut :

$$\text{Part du volume vendu parmi le volume mis en distribution} = \frac{V_{\text{comptabilisé}}}{V_{\text{produit}} + V_{\text{import}} - V_{\text{export}}}$$

b. Indice linéaire des volumes non comptés

Cet indicateur permet de connaître, par km de réseau, la part des volumes mis en distribution qui ne font pas l'objet d'un comptage lors de leur distribution aux abonnés. Sa valeur et son évolution sont le reflet du déploiement de la politique de comptage aux points de livraison des abonnés et de l'efficacité de la gestion du réseau.

$$\text{Indice linéaire des volumes non comptés} = \frac{V_{\text{produit}} + V_{\text{import}} - V_{\text{export}} - V_{\text{comptabilisé}} - V_{\text{sans comptage}} - V_{\text{service}}}{365 * \text{linéaire du réseau de desserte en km}}$$

c. Indice linéaire de pertes en réseau

Cet indicateur permet de connaître, par km de réseau, la part des volumes mis en distribution qui ne sont pas consommés sur le périmètre du service. Sa valeur et son évolution sont le reflet d'une part de la politique de maintenance et de renouvellement du réseau, et d'autre part des actions menées pour lutter contre les volumes détournés et pour améliorer la précision du comptage chez les abonnés.

$$\text{Indice linéaire des pertes en réseau} = \frac{V_4 - V_5 + V_7 + V_8 + V_9}{365 * \text{linéaire du réseau de desserte en km}}$$

d. Taux moyen de renouvellement des réseaux d'eau potable

Ce taux est le quotient, exprimé en pourcentage, de la moyenne sur 5 ans du linéaire de réseau renouvelé (par la collectivité et/ou le délégataire) par la longueur du réseau. Le linéaire renouvelé inclut les sections de réseaux remplacées à l'identique ou renforcées ainsi que les sections réhabilitées, mais pas les branchements. Les interventions

ponctuelles effectuées pour mettre fin à un incident localisé en un seul point d'alimentation, même si un élément de canalisation a été remplacé.

Envoyé en préfecture le 19/12/2023
Reçu en préfecture le 19/12/2023
Publié le 28 DEC. 2023
ID : 022-212200810-20231219-2023_97_B-DE

$$\text{Taux moyen de renouvellement des réseaux} = \frac{\ln + \ln - 1 + \ln - 2 + \ln - 3 + \ln - 4}{5 * \text{linéaire du réseau de desserte}} * 100$$

e. Taux d'occurrence des interruptions de service non-programmées

Une interruption de service non-programmée est une coupure d'eau pour laquelle les abonnés concernés n'ont pas été informés au moins 24 heures à l'avance, exception faite des coupures chez un abonné lors d'interventions effectuées sur son branchement ou pour non-paiement des factures.

$$\text{Taux d'occurrence des interruptions de service non programmées} = \frac{\text{nb d'interruptions de service non programmées}}{\text{nb d'abonnés du service}} * 1$$

f. Délai maximal d'ouverture des branchements

Dans son règlement, le service s'engage à fournir l'eau sur un délai donné, après réception d'une demande d'ouverture de branchement, dans la mesure où celle-ci émane d'un abonné doté d'un branchement fonctionnel (préexistant ou neuf).

$$\text{Taux de respect du délai maximal d'ouverture des branchements} = \frac{\text{nb ouvertures avec respect du délai}}{\text{nb total d'ouvertures de branchements}} * 100$$

g. Durée d'extinction de la dette de la collectivité

La durée d'extinction de la dette se définit comme la durée théorique nécessaire pour rembourser la dette du service si la collectivité affecte à ce remboursement la totalité de l'autofinancement dégagé par le service ou épargne brute annuelle (recettes réelles – dépenses réelles, calculée selon les modalités prescrites par l'instruction comptable M49).

$$\text{Durée d'extinction de la dette pour l'année d'exercice} = \frac{\text{encours de la dette au 31 décembre de l'exercice}}{\text{épargne brute annuelle}}$$

h. Taux d'impayés sur les factures de l'année précédente

Ne sont ici considérées que les seules factures portant sur la vente d'eau potable proprement dite. Sont donc exclues les factures de réalisation de branchements et de travaux divers, ainsi que les éventuels avoirs distribués (par exemple à la suite d'une erreur de facturation ou à une fuite).

Toute facture impayée est comptabilisée, quel que soit le motif du non-paiement.

$$\text{Taux d'impayés sur les factures de l'année précédente} = \frac{\text{montant d'impayés au titre de l'année précédente tel que connu au 31 décembre de l'année } n}{\text{chiffre d'affaires TTC (hors travaux) au titre de l'année } n - 1}$$

Envoyé en préfecture le 19/12/2023
Reçu en préfecture le 19/12/2023
Publié le 28 DEC. 2023
ID : 022-212200810-20231219-2023_97_B-DE

i. Taux de réclamations

Cet indicateur reprend les réclamations écrites de toutes natures relatives au service de l'eau, à l'exception de celles qui sont relatives au niveau de prix (cela comprend notamment les réclamations réglementaires, y compris celles qui sont liées au règlement de service).

$$\text{Taux de réclamations} = \frac{\text{Nombre de réclamations (hors prix) laissant une trace écrite}}{\text{Nombre total d'abonnés du service}} * 1000$$

PRIX & QUALITE DU SERVICE PUBLIC Assainissement collectif



Exercice 2022

Rapport relatif au prix et à la qualité du service public d'assainissement collectif pour l'exercice 2021 présenté conformément à l'article L.2224 5 du code général des collectivités territoriales.

Document établi le 27 septembre 2023

Sommaire

Introduction	2
1. Présentation du territoire	3
1. Présentation du territoire desservi	3
2. Les abonnés du territoire	5
1. Evolution du nombre d'abonnés	5
2. Les autorisations de déversement d'effluents non domestiques	6
3. Les volumes facturés	6
4. Engagement du service et satisfaction des abonnés	7
3. Les ouvrages d'épuration communautaires	8
1. Liste des ouvrages et capacités épuratoires 2022	8
2. Conformité des ouvrages d'épuration (DERU)	10
3. Stations d'épuration non conformes au regard des prescriptions de l'acte individuel	11
4. La gestion des boues d'épuration	15
4. Le réseau de collecte communautaire	16
1. Linéaire de réseaux de collecte (hors branchements) et/ou transfert	16
2. Le taux de desserte par des réseaux de collecte des eaux usées	16
3. La charge entrante dans le réseau de collecte	17
4. Les points noirs du réseau de collecte	17
5. L'indice de connaissance des rejets	18
5. Le Patrimoine du service	19
1. Les ouvrages communautaires	19
2. La connaissance patrimoniale	19
3. Le renouvellement du patrimoine réseaux	21
4. Montants des travaux engagés	21
6. La tarification du service	22
1. La facture 120 m3	22
2. Les indicateurs de la facturation	23
7. Les recettes d'exploitation du service et les indicateurs financiers	24
1. Les recettes d'exploitation du service	24
2. Les indicateurs financiers	24
8. Annexe	25
1. Tableau de bord des services	0

Introduction

Le Rapport annuel sur le Prix et la Qualité du Service (RPQS) public d'assainissement est un document produit tous les ans par chaque service d'eau et d'assainissement pour rendre compte aux usagers du prix et de la qualité du service rendu pour l'année écoulée.

C'est un document public, dès lors qu'il a été validé par l'assemblée délibérante, qui répond à une exigence de transparence interne mais également à une exigence de transparence à l'usager, lequel peut le consulter librement.

Les indicateurs de performance ont pour but de permettre à l'usager de comparer les services entre eux. Ces indicateurs concernent aussi bien les plans techniques que financiers ou administratifs.

Le Rapport sur le Prix et la Qualité du Service est soumis à l'examen de la Commission Consultative des Services Publics Locaux (CCSPL) pour les communes de plus de 10 000 habitants, les EPCI de plus de 50 000 habitants et les syndicats mixtes comprenant au moins une commune de plus de 10 000 habitants (art L1413-1 du Code Général des Collectivités Territoriales).

Saint-Brieuc Armor Agglomération est donc dans l'obligation de soumettre son RPQS à la CCSPL.

1. Présentation du territoire

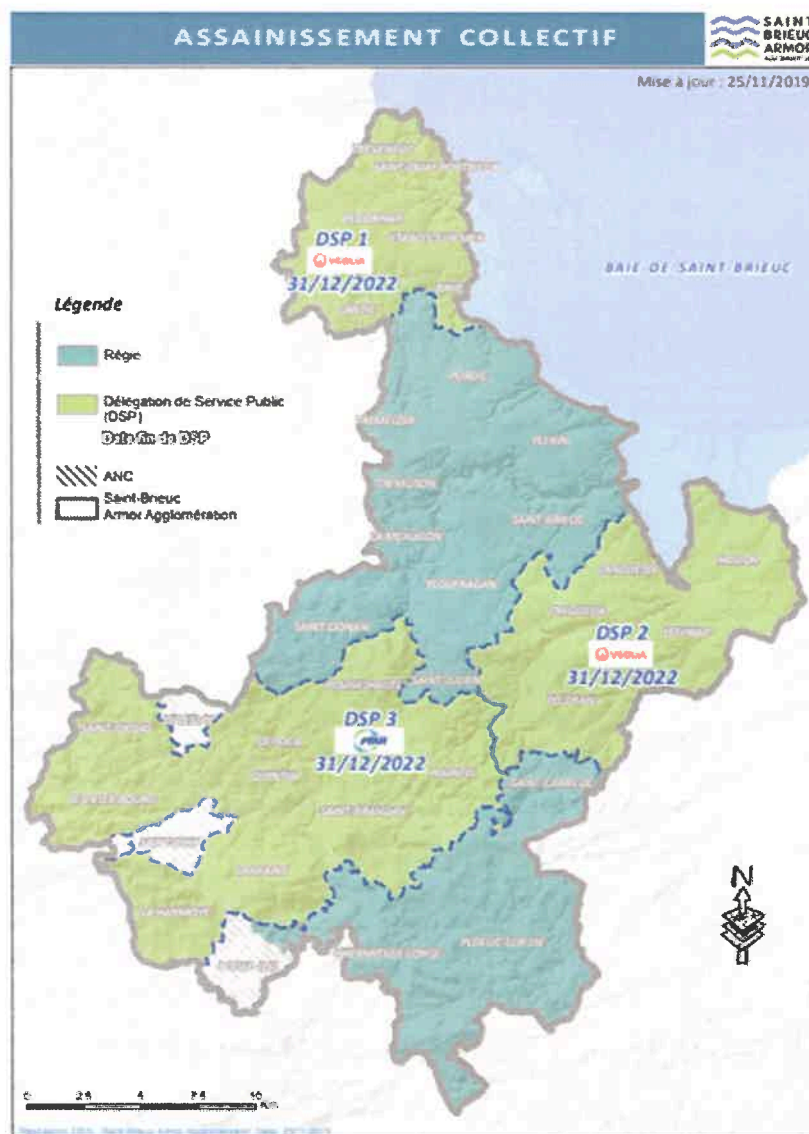
2. Présentation du territoire desservi

- **Nom de la collectivité** : Saint-Brieuc Armor Agglomération
- **Communes desservies** : 29

Afin de présenter les différents indicateurs de suivi du territoire, celui-ci est divisé en entités de gestion, calquées sur les périmètres contractuels.

Les différentes entités de gestion considérées sont présentées ci-dessous :

Entités de gestion	Communes concernées	Modus de Gestion	Nom du signataire	Date de début	Date de fin
REGIE	Plelin, Ploufragan, Pordic, Saint-Brieuc, Saint-Julien, La Méaugon, Saint-Denis, Trémuson, Ploëuc l'Hermitage, Saint-Carreuc	Régie	Régie de Saint-Brieuc Armor Agglomération		
DSP EST	Hillion, Langueux, Pléhen, Tréguera, Yffiniac	Délégation de service public	Bale d'Armor Eau	01/07/2018	31/12/2022
DSP NORD	Briolo-Etables-Sur-Mer, Saint-Quay Portrieux, Tréveneuc, Lantic, Plourhan	Délégation de service public	Bale d'Armor Eau	01/01/2020	31/12/2022
DSP SUD	Lantiers, La Foëlle, Plaine Haute, Quindin, Saint-Brandan, Saint-Gildas, La Hamoye, Le Vieux Bourg, Plaintel	Délégation de service public	Suez	01/01/2011	31/12/2022



3. Les abonnés du territoire

1. Evolution du nombre d'abonnés

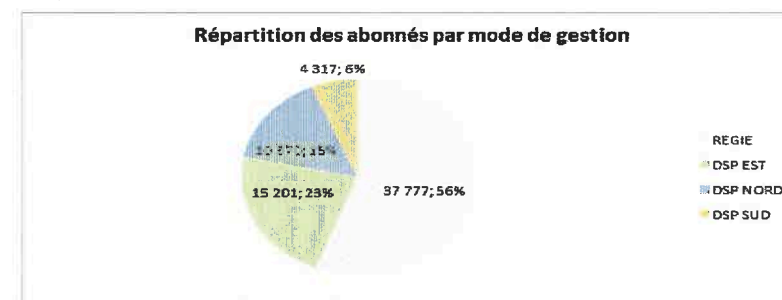
En 2022, le service public d'assainissement a desservi 67 665 abonnés représentant une population estimée à 142 595 habitants.

		REGIE		DSP EST		DSP NORD		DSP SUD		TOTAL SBA
	Unité	Valeur	Evolution ann.	Valeur	Evolution ann.	Valeur	Evolution ann.	Valeur	Evolution ann.	Valeur
Estimation du nombre d'abonnés desservis par un réseau d'alimentation en eau potable	nb	37 777	2,94%	15 201	1,99%	10 370	1,48%	4 317	-4,53%	67 665
Estimation du nombre d'habitants desservis	nb	90 068	0,00%	28 659	0,37%	13 670	0,13%	10 288	0,00%	142 595
Ratio habitants par abonnés	nb	2,38	-2,86%	1,89	-1,59%	1,31	-1,31%	2,39	4,75%	
Densité d'abonnés	Abonnés/km	74,32	12,07%	52,80	0,90%	58,22	0,86%	34,87	-7,41%	

Est ici considérée comme un habitant desservi toute personne – y compris les résidents saisonniers – domiciliée dans une zone où il existe à proximité une antenne du réseau public sur laquelle elle est ou peut être raccordée.

! A noter : Une évolution de + 1.99 % du nombre d'abonnés est observée sur l'ensemble du territoire communautaire avec des disparités selon les secteurs. On notera que cette évolution est légèrement plus forte que celle observée pour le service d'eau potable.

La répartition des abonnés selon le mode de gestion se définit comme suit :



2. Les autorisations de déversement d'effluents non domestiques

Le nombre d'arrêtés autorisant le déversement d'eaux usées non-domestiques signés par la collectivité responsable du service de collecte des eaux usées en application et conformément aux dispositions de l'article L1331-10 du Code de la santé publique est de **40**.

	Unité	REGIE		DSP EST		DSP NORD		DSP SUD	
		2021	2022	2021	2022	2021	2022	2021	2022
Nombre d'autorisations de déversement d'effluents d'établissements industriels au réseau de collecte des eaux usées.	nb	19	22	4	7	6	7	7	4

! A noter :

Une variation globale de + 4 autorisations de déversement est observée, avec une action principalement ciblée sur les secteurs de la régie et de l'Est du territoire.

3. Les volumes facturés

En 2022, le volume facturé par les opérateurs s'élève à 6 175 501 m³.

		Volume facturé sur l'année N
		m3
REGIE	Unité	
	2020	3 609 400
	2021	3 480 172
	2022	3 321 120
	Evolution n/n-1	-4,57%
DSP EST	2020	1 420 684
	2021	1 504 892
	2022	1 609 815
	Evolution n/n-1	6,97%
DSP NORD	2020	474 445
	2021	743 151
	2022	766 867
	Evolution n/n-1	3,15%
DSP SUD	2020	223 025
	2021	535 891
	2022	477 999
	Evolution n/n-1	-10,82%

! A noter :

Sur l'ensemble du territoire communautaire la variation globale constatée est de - 1,42 % et suit la tendance observée pour le service d'eau potable, bien que moins importante.

L'importante variation observée sur le secteur Sud est liée au glissement de la facturation constaté entre les années 2020 et 2021.

Concernant le secteur Est, la corrélation des variations entre les services d'eau potable (-0,68%) et d'assainissement (+6,97%) attire l'attention.

4. Engagement du service et satisfaction des abonnés

Libellé de l'indicateur	Taux de réclamations pour 1000 abonnés	Taux de débordement d'effluents dans les locaux des usagers rapporté à 1000 habitants desservis
Unité	nb	nb
Valeur nationale	1,95	0,038
REGIE	0,95	0,13
DSP EST	0	0
DSP NORD	0	0
DSP SUD	NC	0

Le taux de réclamation exprime le niveau de réclamations écrites enregistrées par le service de l'assainissement, rapporté à 1000 abonnés. Sont prises en compte les réclamations sur la qualité du service rendu. Les réclamations sur le prix ne sont pas prises en compte. Cet indicateur témoigne du niveau de satisfaction des abonnés.

! A noter :

Les valeurs affichées par les opérateurs apparaissent peu probables, et nécessitent un travail de quantification plus précis et plus encadré.

Par ailleurs, cet indicateur n'est généralement quantifié que pour le service d'eau potable.

4. Les ouvrages d'épuration communautaires

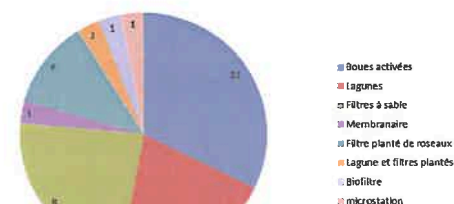
1. Liste des ouvrages et capacités épuratoires 2022

Le territoire communautaire dispose de 35 ouvrages d'épuration, pour une capacité épuratoire globale de 296 905 équivalents habitant (1).

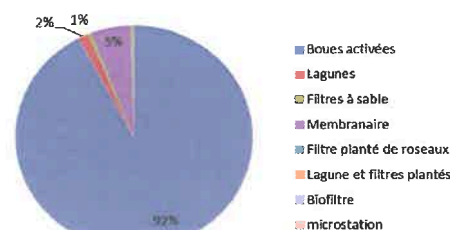
(1) EH ou Equivalents-Habitant : unité de mesure de la capacité d'une filière d'épuration, basée sur le rejet journalier moyen théorique d'un abonné domestique

Commune	Nom STEP	Traitement	Capacité épuratoire (EH)	Responsable
Saint-Brieuc	STEP du Légué	Boues activées	140000	REGIE
Saint-Donan	STEP de Saint Donan	Boues activées	800	REGIE
Saint-Julien	STEP de Saint Julien	Boues activées	1800	REGIE
Plérin	STEP de Sainte Croix	Lagune	500	REGIE
Plérin	STEP du Sépulcre	Lagune	200	REGIE
Trémuson	STEP des Mines	Filtres à sable	400	REGIE
Ploëuc L'Hermitage	STEP de Pont Aiguillon	Boues activées	6000	REGIE
Ploëuc L'Hermitage	STEP du Pré au Champ	Lagune	800	REGIE
Saint-Carreuc	STEP de Ballande	Lagune	1000	REGIE
Ploëuc L'Hermitage	STEP de Caribet	Filtre à sable	165	REGIE
Yffiniac / Languieux	STEP de Moulin Héry	Boues activées	84000	DSP EST
Binic	STEP du Chien Noir	Membranaire	16000	DSP NORD
Etables-sur-Mer	STEP du Ponto	Boues activées	5300	DSP NORD
Saint-Quay-Portrieux	STEP de Saint-Quay Portrieux (la ville d'en haut)	Boues activées	8800	DSP NORD
Plourhan	STEP de Plourhan	Lagune + TCR	1500	DSP NORD
Lantec	STEP de Trévenais	Boues activées	1920	DSP NORD
Plaintel	STEP de Plaintel	Boues activées	2500	DSP SUD
Saint-Brandan	STEP du Grenieux	Boues activées	4500	DSP SUD
Saint-Brandan	STEP du Coudray	Filtres plantés roseaux	150	DSP SUD
Lanfains	STEP du Bourg	Filtres plantés roseaux	300	DSP SUD
Lanfains	STEP du Pas	Lagune	100	DSP SUD
Lanfains	STEP de Caressemble Pohon	Filtres plantés roseaux	150	DSP SUD
Lanfains	STEP du Haut Roma	Filtres plantés roseaux	170	DSP SUD
Lanfains	STEP de Caressemble la Deude	Filtre à sable	40	DSP SUD
Plaine Haute	STEP de La Croix	Lagune et filtres plantés	760	DSP SUD
Plaine Haute	STEP de La Porte Es Vinsot	Biofiltres	140	DSP SUD
Plaine Haute	STEP de la Porte morin	Filtre à sable	50	DSP SUD
Plaine Haute	STEP de la touche	Filtre à sable	70	DSP SUD
Vieux Bourg	STEP des près sec	Filtres à sable	270	DSP SUD
Quintin	STEP de Beaudoué	Boues activées	18000	DSP SUD
Le Foël	STEP du Bourg	Filtres à sable	150	DSP SUD
Le Foël	STEP des ruisseaux	Filtres à sable	120	DSP SUD
La Harmoye	STEP du Bourg	Lagune	150	DSP SUD
Saint-Gildas	STEP du Bourg	Boues activées (micro-station)	100	DSP SUD
Saint-Gildas	Microstation	microstation		DSP SUD

Nombre d'installations par type de traitement



Capacité épuratoire nominale en EH selon le type de traitement



2. Conformité des ouvrages d'épuration (DERU)

	Commune	Nom STEP	Type de STEP	Chargement annuel B24	Conformité de la collecte des effluents aux prescriptions nationales issues de la directive ERU	Conformité des équipements d'épuration aux prescriptions nationales issues de la directive ERU	Conformité de la performance des ouvrages d'épuration du service aux prescriptions nationales issues de la directive ERU
Régie	Saint-Armand	STEP du Légué	Boues activées	14000	non	oui	oui
	Saint-Omer	STEP de Saint-Omer	Boues activées	800	oui	oui	oui
	Saint-Julien	STEP de Saint-Julien	Boues activées	1400	non	oui	oui
	Plouez	STEP de Pont-Agilien	Boues activées	6000	oui	oui	non
	Plouez	STEP de Plo au C'hamp	Lagune	800	oui	oui	non
	Saint-Carreac	STEP de Bataillon	Lagune	1000	non	oui	oui
DSPEST	Plouez	STEP de Moulins	Boues activées	24000	non	oui	oui
	Plouez	STEP du Champ-Ner	Mécanisme	15000	oui	oui	oui
DSP NORD	Wendeville	STEP de Ploez	Boues activées	8200	oui	oui	oui
	Saint-Denis-Portrieux	STEP de Saint-Denis-Portrieux (la ville d'en haut)	Boues activées	14000	oui	oui	oui
	Plouez	STEP de Ploez	Lagune - TCR	1000	oui	oui	oui
	Lezard	STEP de Tréviann	Boues activées	1000	oui	oui	oui
DSP SUD	Plouez	STEP de Plouez	Boues activées	2000	oui	non	oui
	Saint-Braden	STEP de Saint-Braden	Boues activées	4000	oui	oui	oui
	Saint-Denis	STEP de Saint-Denis	Filtres à sable	100	oui	oui	oui
	Lezard	STEP de Lezard	Filtres à sable	500	oui	oui	oui
	Lezard	STEP de Lezard	Lagune	100	oui	oui	oui
	Lezard	STEP de Lezard	Filtres à sable	100	oui	oui	oui
	Lezard	STEP de Lezard	Filtres à sable	100	oui	oui	oui
	Lezard	STEP de Lezard	Filtres à sable	100	oui	oui	oui
	Lezard	STEP de Lezard	Filtres à sable	100	oui	oui	oui
	Lezard	STEP de Lezard	Filtres à sable	100	oui	oui	oui
	Lezard	STEP de Lezard	Filtres à sable	100	oui	oui	oui
	Lezard	STEP de Lezard	Filtres à sable	100	oui	oui	oui
	Lezard	STEP de Lezard	Filtres à sable	100	oui	oui	oui
	Lezard	STEP de Lezard	Filtres à sable	100	oui	oui	oui
	Lezard	STEP de Lezard	Filtres à sable	100	oui	oui	oui

La conformité des équipements et de la performance des ouvrages aux prescriptions nationales – de valeur 0 (non-conforme) ou 100 (conforme) pour chaque station de traitement des eaux usées d'une capacité > 2000 EH – s'obtient auprès des services de la Police de l'Eau.

Un indice de conformité global pour le service est ensuite obtenu en pondérant par les charges brutes de pollution organique pour le périmètre du système de traitement de chaque station de traitement des eaux usées.



A noter :

Les données ici présentées sont celles communiquées par la Direction Départementale des Territoires et de la Mer des Côtes d'Armor (DDTM).

3. Stations d'épuration non conformes au regard des prescriptions de l'acte individuel

				RESE	DSPEST	DSP NORD	DSP SUD				
Indicateur de performance	Collecte de l'assainissement	2000	2000	2000	2000	2000	2000				
Conformité des performances des équipements d'épuration au regard des prescriptions de l'acte individuel	Cet indicateur permet de mesurer le pourcentage de bilans 24h conformes de l'ensemble des stations d'épuration d'un service d'assainissement, au regard des prescriptions d'autosurveillance ou des arrêtés préfectoraux d'autorisation de traitement	%	96,6	96	0,32%	10	1,02%	12	4,55%	88,8	-10,35%

La conformité des performances au regard des prescriptions de l'acte individuel permet de mesurer le pourcentage de bilans 24h conformes de l'ensemble des stations d'épuration d'un service d'assainissement, au regard des prescriptions d'autosurveillance ou des arrêtés préfectoraux d'autorisation de traitement.



A noter :

Les données présentées pour la régie sont à consolider, certaines données demeurant manquantes lors de la production du rapport. Néanmoins, ce manque pèse peu sur le calcul de l'indicateur car le résultat repose essentiellement sur les valeurs observées au niveau de la station d'épuration du Légué.

Liste des stations d'épuration non conformes au regard des prescriptions de l'acte individuel

Commune	Nom STEP	Type de STEP	Population	Statut	Conformité	Statut de surveillance
Saint-Brieuc	STEP du Légué	Boues activées	140000	REGIE	Non conforme (collecte et traitement)	certains bassins de collecte
Saint-Julien	STEP de Saint-Julien	Boues activées	1800 <= 2100	REGIE	Non conforme (collecte et traitement)	non à surveiller
Plérin	STEP de Sainte-Croix	Lagune	500	REGIE	Non conforme (traitement)	non à surveiller
Plérin	STEP du Sépulcre	Lagune	300	REGIE	Non conforme (traitement)	non
Plouez-L'Hermitage	STEP de Pont d'Alouin	Boues activées	6000	REGIE	Non conforme (traitement)	oui
Plouez-L'Hermitage	STEP du Pré au Champ	Lagune	800	REGIE	Non conforme (traitement)	non à surveiller
Saint-Carreuc	STEP de Belande	Lagune	1000	REGIE	Non conforme (collecte et traitement)	non
Yffiniac / Langueux	STEP de Moulin Héry	Boues activées	84000	DSP EST	Non conforme (collecte)	non à surveiller
Lanfains	STEP du Bourg	Filtres plantés cascade	300	DSP SUD	Non conforme (traitement)	non à surveiller
Plaine Haute	STEP de La Croix	Lagune et Filtres plantés	780	DSP SUD	Non conforme (traitement)	oui
Vieux Bourg	STEP des arêts sers	Filtres à sable	270	DSP SUD	Non conforme (traitement)	non à surveiller
Quintin	STEP de Beaudoué	Boues activées	16000	DSP SUD	Non conforme (collecte et traitement)	non pas d'application de directive

Liste des stations d'épuration conformes au regard des prescriptions de l'acte individuel mais nécessitant une surveillance accrue

Commune	Nom STEP	Type de STEP	Population	Statut	Conformité	Statut de surveillance
Baillères-sur-Mer	STEP du Ponto	Boues activées	5300	DSP MOYO	Conforme (collecte et traitement)	non à surveiller
Plourhan	STEP de Plourhan	Lagune + TEB	1500	DSP MOYO	Conforme (collecte et traitement)	non à surveiller

A noter :

Les incidences observées en matière de restriction de l'urbanisation s'expliquent de la manière suivante :

- les stations d'épuration de Saint-Julien, Plérin Sainte-Croix, Pré au champ, le bourg de Lanfains, et Le Vieux Bourg sont placées en observation ;
- la station d'épuration de Quintin n'est pour le moment pas suivie par la DDTM 22 ;
- une nouvelle station d'épuration est en cours d'achèvement sur la commune de Saint-Carreuc, et celle du Sépulcre à Plérin doit être très prochainement supprimée au profit d'un transfert d'eaux usées vers la station d'épuration du Légué ;
- d'importants travaux visant à éviter les déversements ont été réalisés au niveau de plusieurs postes de relevage du système d'assainissement de Moulin Héry.



SYSTEME D'ASSAINISSEMENT

Classement DDTM du degré de non-conformité 2023

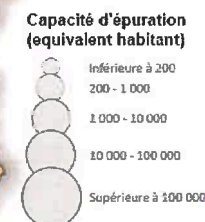
Fonctionnement des stations de traitement des eaux usées

- Aucun dysfonctionnement
- Dysfonctionnement hydraulique réseaux
- Dysfonctionnement STEP
- Dysfonctionnement STEP et hydraulique réseaux

Degré de non-conformité du système d'assainissement



Périmètre du système d'assainissement



Conformité des STEP

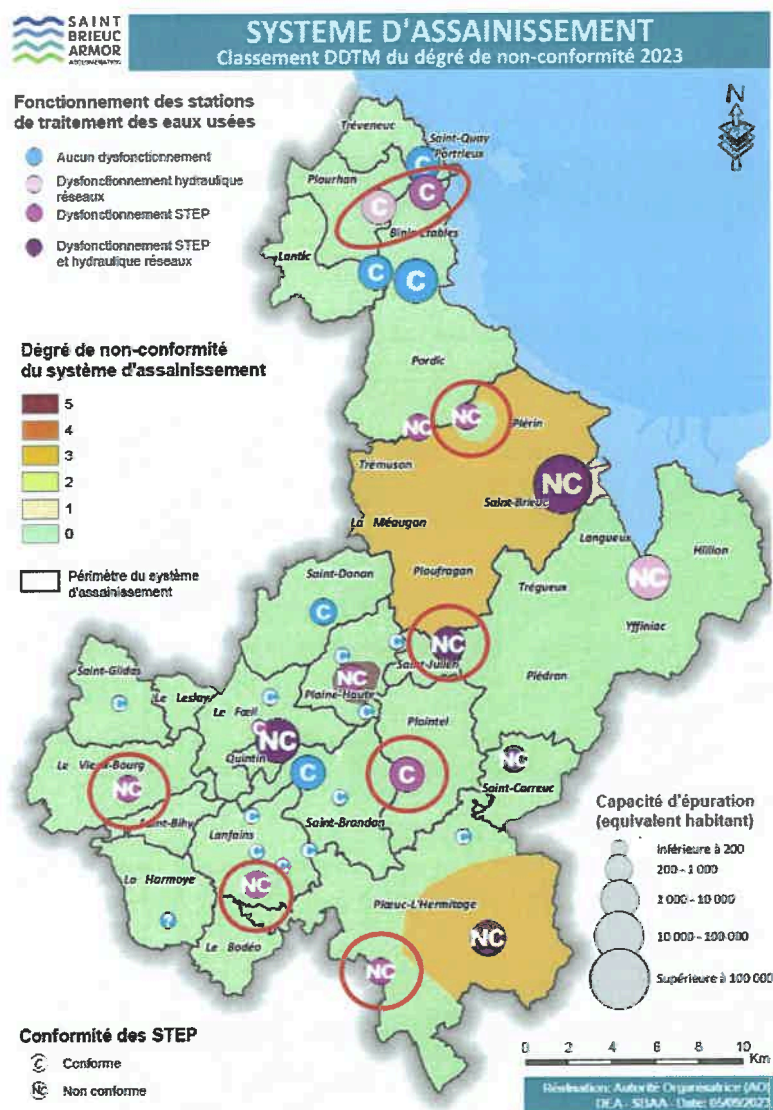
- Conforme
- Non conforme

0 2 4 6 8 10 Km

Réalisation: Auteurs Organisation (AO)
 DEA - SHAA - Date: 05/09/2023

4. La gestion des boues d'épuration

Les systèmes d'assainissement à surveiller (absence de blocage de l'urbanisation à ce stade) :



Libellé de l'indicateur	Unité	Valeur Nationale	REUE		OSP G&T		OSP MOU		OSP MOU	
			2022	Evolution %	2022	Evolution %	2022	Evolution %	2022	Evolution %
Quantité de boues issues des ouvrages d'épuration	tonnes de matières sèches (TMS)		1 555	4,57%	492	-20,34%	356	21,34%	187	14,55%
Taux de boues issues des ouvrages d'épuration évacuées selon des filières conformes à la réglementation	%	99,2	88	-1,82%	100	0,00%	100	0,00%	100	0,00%
Tonnage total des boues admises par une filière conforme	TMS		1 327	2,67%	492	-20,34%	356	21,34%	187	14,55%
Tonnage total des boues évacuées	TMS		1 555	4,57%	492	-20,34%	356	21,34%	187	14,55%

! A noter :

Les évolutions observées en matière d'évacuation des boues issues des ouvrages d'épuration s'expliquent notamment par des décalages liés aux modalités spécifiques de traitement des boues durant la période de pandémie de Covid 19, ainsi que par le changement de titulaire pour le contrat de délégation de service public du secteur Est.

Concernant la régie, les boues qui ne sont pas évacuées vers une filière conforme sont celles de la station d'épuration de Pont Aiguillon implantée à Ploec l'Hermitage. Celles-ci sont dirigées vers la station d'épuration du Légué à Saint-Brieuc, disposant elle-même d'une valorisation conforme à la réglementation applicable.

5. Le réseau de collecte communautaire

1. Linéaire de réseaux de collecte (hors branchements) et/ou transfert

Le réseau de collecte et/ou transfert du service public d'assainissement collectif est constitué (hors branchements) de :

- 29.5 km de réseau unitaire,
- 1 069.74 km de réseau séparatif d'eaux usées,

Soit un linéaire de collecte total de 1 099.24km.

Libellé de l'indicateur	Unité	REGIE	DSP EST	DSP NORD	DSP SUD
		2022	2022	2022	2022
Linéaire de réseaux de collecte hors branchements	km	508,3	289,012	178,123	123,806

2. Le taux de desserte par des réseaux de collecte des eaux usées

	Unité	REGIE CENTRE	DSP EST	DSP NORD	DSP SUD
		2022	2022	2022	2022
Taux de desserte par des réseaux de collecte des eaux usées	%	NC	100	100	NC

Point de vigilance : le degré de fiabilité de cet indicateur est jugé faible.

3. La charge entrante dans le réseau de collecte

Libellé de l'indicateur	Unité	REGIE		DSP EST		DSP NORD		DSP SUD	
		2022	Evolution / n-1	2022	Evolution / n-1	2022	Evolution / n-1	2022	Evolution / n-1
Charge entrante en DBO5	kg de DBO5/jour	4095	-3,33%	1348	-20,24%	1160	14,85%	585,34	-1,17%

La DBO₅ mesure la quantité de matière organique biodégradable contenue dans une eau. Cette matière organique biodégradable est évaluée par l'intermédiaire de l'oxygène consommé par les micro-organismes impliqués dans les mécanismes d'épuration naturelle.

Ce paramètre représente la quantité d'oxygène nécessaire pendant cinq jours pour dégrader la matière organique contenue dans un litre d'eau.



A noter :

Les variations constatées sur la charge entrante en DBO₅ des secteurs Est et Nord attirent l'attention.

4. Les points noirs du réseau de collecte

L'indicateur recense, pour 100 km de réseau d'assainissement, le nombre de sites d'intervention, dits "points noirs", nécessitant au moins deux interventions par an pour entretien (curage, lavage, mise en sécurité).

Libellé de l'indicateur	Définition de l'indicateur	Unité	Valeur théorique	REGIE		DSP EST		DSP NORD		DSP SUD	
				2022	Evolution / n-1	2022	Evolution / n-1	2022	Evolution / n-1	2022	Evolution / n-1
Nombre de points du réseau de collecte nécessitant des interventions fréquentes de curage par 100 km de réseau	L'indicateur recense, pour 100 km de réseau d'assainissement, le nombre de sites d'intervention, dits "points noirs", nécessitant au moins deux interventions par an pour entretien (curage, lavage, mise en sécurité)	nb	5,1	NC		0,89	-1,43%	0,61	-0,71%	0	-100,00%



A noter :

Les interventions préventives étant comptabilisées dans le calcul de l'indicateur, une variation à la baisse de celui-ci ne signifie pas nécessairement une amélioration de la situation.

5. L'indice de connaissance des rejets

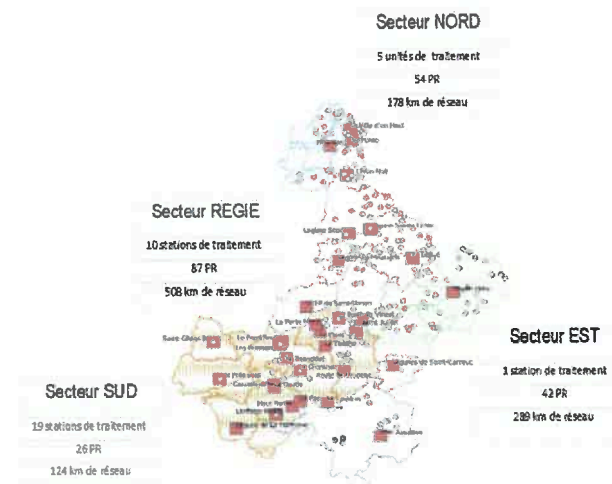
Cet indicateur permet de mesurer, sur une échelle de 0 à 120, le niveau d'implication du service d'assainissement dans la connaissance et le suivi des rejets directs par temps sec et par temps de pluie (hors pluies exceptionnelles des réseaux de collecte des eaux usées au milieu naturel) des déversoirs d'orage, des trop-pleins des postes de refoulement, des bassins de pollution....

Libellé de l'indicateur	Unité	Valeur Nationale	REGIE	DSP EST	DSP NORD	DSP SUD
Indice de connaissance des rejets au milieu naturel par les réseaux de collecte des eaux usées	valeur de 0 à 120 points	82	110	NC	NC	110

Partie A : 80 points nécessaires pour avoir les points des parties B et C		
A1	Identification sur plan et visite de terrain pour localiser les points de rejets potentiels aux milieux récepteurs (réseaux de collecte des eaux usées non raccordés, déversoirs d'orage, trop pleins de postes de refoulement...)	20 points
A2	Évaluation sur carte et sur une base forfaitaire de la pollution collectée en amont de chaque point potentiel de rejet (population raccordée et charges polluantes des établissements industriels raccordés)	10 points
A3	Réalisation d'enquêtes de terrain pour reconnaître les points de déversements et mise en œuvre de témoins de rejet au milieu pour identifier le moment et l'importance du déversement	20 points
A4	Réalisation de mesures de débit et de pollution sur les points de rejet, suivant les prescriptions définies par l'arrêté du 22 juin 2007 relatif à la collecte, au transport et au traitement des eaux usées des agglomérations d'assainissement	30 points
A5	Réalisation d'un rapport présentant les dispositions prises pour la surveillance des systèmes de collecte et des stations d'épuration des agglomérations d'assainissement et les résultats en application de l'arrêté du 22 juin 2007 relatif à la collecte, au transport et au traitement des eaux usées des agglomérations d'assainissement	10 points
A6	Connaissance de la qualité des milieux récepteurs et évaluation de l'impact des rejets sur le milieu récepteur	10 points
Partie B :		
	Évaluation de la pollution déversée par les réseaux pluviaux au milieu récepteur, les émissaires concernés devant drainer au moins 70 % du territoire desservi en amont, les paramètres observés étant à minima la pollution organique (DCO) et l'azote organique total	10 points
Partie C :		
	Mise en place d'un suivi de la pluviométrie caractéristique du système d'assainissement et des rejets des principaux déversoirs d'orage	10 points

6. Le Patrimoine du service

1. Les ouvrages communautaires



2. La connaissance patrimoniale

Cet indicateur évalue, sur une échelle de 0 à 120, à la fois :

- le niveau de connaissance du réseau et des branchements
- et l'existence d'une politique de renouvellement pluriannuelle du service d'assainissement collectif.

Libellé de l'indicateur	Unité	Valeur Nationale	REGIE	DSP EST	DSP NORD	DSP SUD
Indice de connaissance et de gestion patrimoniale des réseaux de collecte des eaux usées	valeur de 0 à 120 points		80	110	120	80

		Nombre de points
PARTIE A : PLAN DES RESEAUX (15 points)		
VP.250	Batience d'un plan des réseaux de collecte et de transport des eaux usées montrant la localisation des ouvrages et réseaux (points de relèvement ou de relevement, déversoirs d'orage...), ainsi qu'échantillonnage des points d'assainissement des réseaux d'assainissement	cuit : 10 points non : 0 point
VP.251	Batience d'une procédure de mise à jour du plan des réseaux afin de prendre en compte les travaux réalisés depuis la dernière mise à jour (entretien, réhabilitation ou renouvellement de réseaux), et qui que les données soient actualisées en application de l'article R. 554-34 du code de l'environnement. La mise à jour se réalise ou moins chaque année	cuit : 5 points non : 0 point
PARTIE B : INVENTAIRE DES RESEAUX (30 points)		
Indicateur : les 15 points de points A doivent avoir été obtenus pour bénéficier de points supplémentaires		
VP.252 VP.253 VP.254	Batience d'un inventaire des réseaux d'effluent des réseaux de collecte et de transport des eaux usées montrant la localisation des ouvrages et réseaux (points de relèvement ou de relevement, déversoirs d'orage...), ainsi qu'échantillonnage des points d'assainissement des réseaux d'assainissement. Le plan doit être mis à jour au moins une fois par an. Le plan doit être actualisé en application de l'article R. 554-34 du code de l'environnement. La mise à jour se réalise ou moins chaque année	cuit : 10 points non : 0 point
VP.253	En 1 à 5 points (VP.253). Lorsque les informations sur les matériaux et les données sont rassemblées pour la moitié du linéaire total des réseaux, un point supplémentaire est attribué chaque fois que sont renseignés 10% supplémentaires du linéaire total, jusqu'à 50%. Le critère est en accord lorsque les informations sur les matériaux et les données sont rassemblées pour au moins 50% du linéaire total des réseaux : <ul style="list-style-type: none"> Matériaux et données connus pour 10% à 49,99% du linéaire des réseaux : 1 point supplémentaire Matériaux et données connus pour 50% à 74,99% du linéaire des réseaux : 2 points supplémentaires Matériaux et données connus pour 75% à 89,99% du linéaire des réseaux : 3 points supplémentaires Matériaux et données connus pour 90% à 94,99% du linéaire des réseaux : 4 points supplémentaires Matériaux et données connus pour au moins 95% du linéaire des réseaux : 5 points supplémentaires 	1 à 5 points sous conditions
VP.255	L'inventaire des réseaux doit être actualisé chaque année la date ou la période de pose des réseaux identifiés à partir du plan des réseaux, la moitié (50%) du linéaire total des réseaux étant renseigné. Lorsque les informations sur les données ou périodes de pose sont rassemblées pour la moitié du linéaire total des réseaux, un point supplémentaire est attribué chaque fois que sont renseignés 10% supplémentaires du linéaire total, jusqu'à 50%. Le critère est en accord lorsque les informations sur les données ou périodes de pose sont rassemblées pour au moins 50% du linéaire total des réseaux : <ul style="list-style-type: none"> Dates ou périodes de pose connues pour moins de 50% du linéaire des réseaux : 0 point Dates ou périodes de pose connues pour 50% à 59,99% du linéaire des réseaux : 1 point Dates ou périodes de pose connues pour 60% à 69,99% du linéaire des réseaux : 2 points Dates ou périodes de pose connues pour 70% à 79,99% du linéaire des réseaux : 3 points Dates ou périodes de pose connues pour 80% à 89,99% du linéaire des réseaux : 4 points Dates ou périodes de pose connues pour 90% à 94,99% du linéaire des réseaux : 5 points Dates ou périodes de pose connues pour au moins 95% du linéaire des réseaux : 6 points 	1 à 6 points sous conditions
PARTIE C : AUTRES ELEMENTS DE CONNAISSANCE ET GESTION DES RESEAUX (75 points)		
Indicateur : 40 points doivent avoir été obtenus globalement en partie A et B, pour pouvoir bénéficier de points supplémentaires		
VP.256	Lorsque les informations disponibles sur l'entretien des canalisations sont rassemblées pour la moitié du linéaire total des réseaux, un point supplémentaire est attribué chaque fois que sont renseignés 10% supplémentaires du linéaire total, jusqu'à 50%. Le critère est en accord lorsque les informations sur l'entretien des canalisations sont rassemblées pour au moins 50% du linéaire total des réseaux	0 à 15 points sous conditions
VP.257	Localisation et description des ouvrages annexes (points de relèvement, points de relevement, déversoirs...)	cuit : 10 points non : 0 point
VP.258	Batience et mise à jour ou moins annuelle d'un inventaire des équipements électromécaniques existants sur les ouvrages de collecte et de transport des eaux usées	cuit : 10 points non : 0 point
VP.259	Le plan ou l'inventaire mentionne la nombre de branchements pour chaque tronçon du réseau (nombre de branchements en H et en V) : tous les services ayant la même collecte sont recensés par tronçon	cuit : 10 points non : 0 point
VP.260	L'inventaire recense et localise les interventions et travaux réalisés sur chaque tronçon de réseaux (travaux curés, désobstruction, réhabilitation, renouvellement...)	cuit : 10 points non : 0 point
VP.261	Mise en œuvre d'un programme pluriannuel d'entretien et d'entretien des réseaux, un document rendant compte de sa réalisation. Il doit mentionner les dates des inspections de l'état des réseaux, les branchements, les réparations ou travaux effectués à leur suite	cuit : 10 points non : 0 point
VP.262	Mise en œuvre d'un programme pluriannuel de travaux de réhabilitation et de renouvellement (programme détaillé assorti d'un échéancier portant sur au moins 3 ans)	cuit : 5 points non : 0 point
TOTAL		120

3. Le renouvellement du patrimoine réseaux

Libellé de l'indicateur	Unité	RECUE			COP EST			COP NORD			COP JUD		
		2019	2020	2021	2019	2020	2021	2019	2020	2021	2019	2020	2021
Taux annuel de renouvellement des réseaux de collecte des eaux usées	%	0,46	0,39	0,61	1,18	1,13	1,19	0,55	0,38	2,48	1,20	0,06	0,38
Linéaire de réseau renouvelé au cours de l'année (quelque soit le financeur)	km	2,13	3,35	5,98	3,19	3,42	1,59	0,65	4,40	2,13	0,068	0,327	0,19

4. Montants des travaux engagés

Libellé de l'indicateur	unité	2019	2020	2021	2022
Montant TOTAL	euros HT	9 062 295	14 629 004	15 284 206	19 132 534



A noter :

Le linéaire de réseaux renouvelé en 2022 (9,89 km) est moins important qu'en 2021 (11,5 km). Pour autant, le montant des travaux engagés augmente sensiblement. La nature des travaux engagés porte notamment sur la création de nouvelles stations d'épuration, la sécurisation des déversements au niveau de plusieurs postes de relevage sensibles sur le système d'assainissement de Moulin Hery, et d'importants travaux de régulation hydraulique sur le système d'assainissement du Légue, afin de limiter les déversements au milieu naturel.

7. La tarification du service

La tarification de l'assainissement est calculée selon les volumes d'eau potable distribués aux abonnés disposant de branchements, tous munis de compteurs. Les index sont relevés avec une fréquence annuelle. Deux factures sont alors émises : une facture estimée plus une autre basée sur la consommation réelle.

Les tarifs concernant la partie régie et la part collectivité DSP sont fixés chaque année par le conseil communautaire de Saint Brieuc Armor Agglomération au mois de décembre de l'année n-1.

Le prix comprend dans tous les cas :

Une part fixe	Correspondant à l'abonnement
Une part variable	Proportionnelle aux volumes consommés
La taxe de l'Agence de l'Eau (modernisation des réseaux)	S'applique aux volumes d'eau consommés :
TVA taxe reversée à l'Etat	0.16€ HT/m ³ au 01/01/2023 10 % au 01/01/2023

1. La facture 120 m³

Libellé de l'indicateur	Unité	Valeur Nationale	Régie		DSP EST		DSP NORD		DSP SUD	
			2021	2022	2021	2022	2021	2022	2021	2022
Prix TTC du service au m ³ pour 120 m ³	€/m ³	2,19	3,05	3,11	3,05	3,11	2,95	3,11	2,99	3,11
Montant de la facture 120 m ³	€	262,8	366,33	373,78	366,60	373,78	353,99	373,78	358,79	373,78
Dont revient à la collectivité	%		86%	86%	59%	57%	42%	39%	41%	21%
Dont revient au délégataire	%				27%	29%	44%	47%	45%	65%
Dont redevance et taxe	%		14%	14%	14%	14%	14%	14%	14%	14%



A noter :

Compte tenu du calcul de l'indicateur, le prix de l'eau ici considéré est celui applicable à l'ensemble des usagers du territoire communautaire au 1^{er} janvier 2023 sur une base 120 m³.

8. Les indicateurs de la facturation

Libellé de l'indicateur	Taux d'impayés sur les factures d'assainissement de l'année précédente	
	Unité	%
	Valeur Nationale	1,91
REGIE CENTRE	2019	2,37
	2020	2,62
	2021	1,76
	2022	NC
DSP EST	2019	1,53
	2020	0,99
	2021	0,88
	2022	1,1
DSP NORD	2019	0,71
	2020	0,76
	2021	0,85
	2022	0,61
DSP SUD	2019	NC
	2020	NC
	2021	NC
	2022	NC

9. Les recettes d'exploitation du service et les indicateurs financiers

1. Les recettes d'exploitation du service

	Unité	SBAA 2020	SBAA 2021	SBAA 2022	Variation n-1
Montant redevance EU domestiques et non domestiques	€	9 423 538	10 143 783	10 275 111	1,29%
Recettes réseaux de chaleur	€	85 121	28 421	62 248	119,02%
Recettes transits des EU	€	278 129	135 916	372 014	173,71%
Recettes vidangeurs	€	132 717	204 706	188 128	-8,10%
Rémunération pour le traitement des effluents de l'usine d'eau potable	€	141 137	72 000	81 733	13,52%
TOTAL Recettes du service (hors travaux)	€	10 060 642	10 584 826	10 979 234	3,73%
Recettes de raccordement (travaux)	€	562 453	724 566	662 746	-8,53%
Contrôle de branchement	€	82 079	115 408	116 985	1,37%
Rémunération AELB (prestation de recouvrement de redevance pour le compte de l'AELB)	€	9 073	9 340	8 938	-4,31%
TOTAL Recettes de travaux et de prestations	€	653 605	849 314	788 669	-7,14%
Recettes compte de surtaxe	€	4 032 031	3 841 986	3 696 756	-3,78%
TOTAL Recettes provenant des DSP	€	4 032 031	3 841 986	3 696 756	-3,78%

2. Les indicateurs financiers

Libellé de l'indicateur	Unité	Valeur nationale	SBAA				Variation n / n-1
			2019	2020	2021	2022	
Epargne brute annuelle	€		6 286 974	9 050 762	9 482 060	9 423 261	-0,72%
Encours total de la dette	€		63 260 627	49 098 062	48 958 705	43 462 479	-11,26%
Durée d'extinction de la dette de la collectivité	années	4,04	8,46	5,42	5,16	4,61	-10,60%

1. Tableau de bord des services

[illegible]

Rapport annuel SPANC 2022

Service Public d'Assainissement Non Collectif

La terre, la mer, l'avenir en commun

 saintbrieuc-armor-agglo.fr



1. Le SPANC :

1.1	Compétences et moyens humains.....	Page 1
2	<u>Les indicateurs de performance réglementaire :</u>	
2.1	La réglementation.....	Page 5
2.2	Évaluation du nombre d'habitants desservis par le SPANC.....	Page 6
2.3	Indice de mise en œuvre de l'assainissement non collectif.....	Page 7
2.4	Taux de conformité des dispositifs d'assainissement non collectif.....	Page 8
3	<u>Le bilan d'activité</u>	
3.1	Bilan technique.....	Page 9
3.1-1	Le contrôle de Conception et d'implantation.....	Page 10
3.1-2	Le contrôle de Bonne Exécution des travaux.....	Page 10
3.1-3	Le contrôle de l'existant.....	Page 11
4	<u>Les indicateurs financiers</u>	
4.1	Les redevances SPANC.....	Page 12
4.2	Budget du SPANC.....	Page 13
5	<u>Les faits marquants de l'année 2022</u>	Page 13
6	<u>Les perspectives pour l'année 2023</u>	Page 14

1.1 Compétences et moyens humains :

Saint-Brieuc Armor Agglomération regroupe 32 communes, pour une population d'environ 151 937 habitants.

Le nombre d'installations d'assainissement recensé sur le territoire de l'agglomération est estimé à 9 732 unités soit 14.63% de la population concernée par le Service Public d'Assainissement Non Collectif (SPANC).



Des compétences

Par arrêté préfectoral du 05 décembre 2016, Saint-Brieuc Armor Agglomération a été créé au 01 janvier 2017, et est issue de la fusion de Saint-Brieuc Agglomération, Quintin Communauté, Centre Armor Puissance 4, la Communauté de Communes du Sud Goëlo et la Commune de Saint-Carreuc. En vertu de la loi NOTRE, les compétences dévolues aux anciens EPCI ont été transférées à Saint-Brieuc Armor Agglomération, avec pour le Service Public d'Assainissement Non Collectif (SPANC), une entrée en vigueur au 01 janvier 2017.

Par délibération DB 122-2017 du 23 mars 2017, le SPANC s'est doté d'un règlement de service modifié par la délibération DB 257-2018 du 20 septembre 2018, et a fixé le montant de ses redevances par la délibération DB 446-2017 du 21 décembre 2017.

La création du SPANC est motivée par :

1. Une obligation réglementaire issue de la Loi sur l'Eau du 30 décembre 2006. Les arrêtés d'application de 2012 deviennent la nouvelle référence réglementaire pour la réalisation des missions du service,
2. L'intérêt Communautaire et la mutualisation des moyens,
3. Son inscription dans un programme européen (Directive Cadre) visant la reconquête des milieux et de la qualité des eaux d'ici 2015 et localement dans un projet de Schéma d'Aménagement et de Gestion des Eaux (SAGE) de la Baie de Saint-Brieuc.

Les missions du SPANC conformes à l'article L 2224-8 du Code Général des Collectivités Territoriales et définies au titre de ce transfert de compétences sont les suivantes :

- Une mission d'information / communication et de conseil aux particuliers,
- Des missions de contrôle technique pour les installations d'assainissement non collectif.

A ces missions s'ajoutent désormais l'animation des programmes de réhabilitation des filières, visant à faciliter leur mise aux normes par l'attribution de subventions délivrées dans le cadre d'un partenariat conclu avec l'Agence de l'Eau Loire Bretagne.

Deux grandes typologies de contrôles sont dévolues au SPANC de Saint-Brieuc Armor Agglomération :

- **Le contrôle de conformité** des installations qui se décline en un contrôle de conception et d'implantation, et un contrôle de bonne exécution des travaux :

Le Contrôle de Conception et d'Implantation (CCI) :

- cas d'une construction neuve :

Le projet est transmis au SPANC préalablement au dépôt de la demande de permis de construire en mairie. L'avis du SPANC, délivré sous un mois, peut être conforme ou non. Le rapport de contrôle sera annexé au dossier de demande de permis de construire déposé par l'utilisateur en mairie. Dans le cas où l'avis est non conforme, le projet devra être repensé et/ou complété.

- cas d'une réhabilitation :

Le projet est déposé directement au SPANC par l'utilisateur. Le SPANC émet un avis. Ce dernier est transmis à l'utilisateur.



Envoyé en préfecture le 19/12/2023
Reçu en préfecture le 19/12/2023
Publié le **20 DEC. 2023**
ID : 022-212200810-20231219-2023_97_B-DE

Le Contrôle de Bonne Exécution des travaux (CBE) :



Conformément au règlement du SPANC, l'utilisateur doit avertir le SPANC dès le démarrage des travaux, afin que le diagnostic puisse être programmé avant le remblaiement des fouilles. Un dispositif non contrôlé avant remblaiement ne peut obtenir la conformité sans réserve.

Le SPANC transmet une copie du rapport de contrôle à l'utilisateur. En l'absence de conformité, des visites complémentaires sont effectuées, après sollicitation des utilisateurs.



- **Le contrôle de fonctionnement et d'entretien (arrêté du 27 avril 2012) :**

Ce contrôle concerne d'une part les installations jamais visitées, et d'autre part les interventions effectuées à minima selon une fréquence définie par le règlement de service ou dans le cadre de cessions immobilières, si le précédent diagnostic a été réalisé plus de trois ans auparavant.



Des moyens humains

Le SPANC de Saint-Brieuc Armor Agglomération se compose désormais du responsable de service et de quatre agents permanents :

- Le responsable de service (0.25ETP) est chargé de mettre en place et de suivre le fonctionnement de service, de coordonner les actions et conduite de projet, des relations avec les partenaires institutionnels (conventions, demande de subventions), des marchés publics. Il assure également l'encadrement des agents de l'unité Contrôles-Utilisateurs ne participant pas à l'activité du SPANC,

Envoyé en préfecture le 19/12/2023
Reçu en préfecture le 19/12/2023
Publié le **20 DEC. 2023**
ID : 022-212200810-20231219-2023_97_B-DE

- Envoÿé en préfecture le 19/12/2023
Reçu en préfecture le 19/12/2023
Publié le 20 DEC. 2023
ID : 022-212200810-20231219-2023_97_B-DE
- Trois techniciens (3 ETP) qui assurent la réalisation des compétences en matière de Conception et d'Implantation, Contrôle de Bonne Exécution, de la maintenance périodique anticipé dans le cadre des cessions immobilières, et la communication du Programme d'intérêt Général de réhabilitation des filières, participent à l'élaboration des projets, à l'optimisation des actions et procédures de Service. Le technicien assure également le suivi technique des prestataires de service,
 - L'assistante (1 ETP) en charge du suivi administratif des dossiers (suivi des demandes, lien avec l'unité de facturation, bancarisation des données dans la base usagers...), de l'accueil physique et téléphonique des usagers, de la tenue du tableau de bord du SPANC et de l'archivage des dossiers. Au-delà des missions qu'elle assure pour le SPANC, elle est également chargée du doublon en matière d'assistance pour le reste des missions de l'unité.

La répartition des moyens humains suit une logique géographique afin de rationaliser les coûts liés aux déplacements et de favoriser la bonne connaissance du territoire couvert par chaque technicien :

3 Techniciens
1 Assistante
1 Prestataire de service



2. LES INDICATEURS DE PERFORMANCE REG

2.1 La réglementation :

Le décret n°2007-675 pris pour l'application de l'article L 2224-5 du CGCT et l'arrêté du 02 mai 2007 modifié par l'arrêté du 02 décembre 2013 relatifs aux rapports annuels sur le prix et la qualité des services publics d'eau potable et d'assainissement définissent les indicateurs spécifiques au Service Public d'Assainissement Non Collectif. Une circulaire du 28 avril 2008, relative à la mise en œuvre du rapport sur le prix et la qualité des services publics d'eau et d'assainissement, est venue complétée le dispositif réglementaire déterminant notamment le degré de fiabilité de la production de chaque indicateur.

Le rapport annuel :

Objectif :

Rendre compte, par la présentation de ce rapport à des non spécialistes pour leur permettre de porter une appréciation pertinente sur le service et ses objectifs :

- Le « minimum » réglementaire avec le rapport sur le prix et la qualité (Loi Barnier) et ses indicateurs de performance issus du décret et de l'arrêté du 02 mai 2007 modifié,
- Obligation formelle qui peut devenir un véritable outil de dialogue.

Les indicateurs de performance réglementaires :

Objectif :

Création d'une base de données nationale avec une représentation graphique selon les typologies retenues, dont la saisie sera assurée par les collectivités. La consultation de ces données sera libre (collectivités, grand public, professionnels...) et est consultable dans la base de données de l'observatoire des services publics d'eau et d'assainissement.

- Pas de performance minimale à atteindre (sauf pour le respect de la réglementation),
- Attention à la pertinence des comparaisons,
- Incitation à l'amélioration.

2.2 Évaluation du nombre d'habitants desservis par le SPANC

Indicateur descriptif du service qui permet d'apprécier sa taille. Il représente le nombre de personnes desservies par le service y compris les résidents saisonniers. Il est obtenu par le produit du nombre d'installations ANC connues du SPANC avec le taux d'occupation moyen observé sur la commune où sont implantées ces filières.

Méthodologie retenue pour l'identification de cet indice :

Le listing des installations d'assainissement non collectif est issu du croisement de plusieurs bases de données (listing des EPCI en charge de la compétence ANC par le passé, comparaison des bases de données eau potable et assainissement collectif, données issues du cadastre), et a été communiqué aux communes pour validation ou ajout d'usagers non répertoriés. Sa constitution a également, donné lieu à l'arpentage du territoire, participant également à la prise de connaissance rapide du nouveau périmètre d'intervention par les techniciens.

Il est, par ailleurs, affiné en intégrant les informations de terrain provenant des techniciens et des prestataires de service au fur et à mesure des interventions, ainsi que les éléments collectés auprès des Mairies.

Ainsi, comme il est présenté au chapitre I, on évalue un nombre d'installations de **9 732 unités** sur le territoire de l'agglomération, soit environ **22 366 habitants (env. 14.6 % de la population)** concernés par l'assainissement non collectif.

Une autre méthode consisterait à soustraire le nombre d'habitants de l'agglomération (recensement INSEE) à celui du « nombre d'habitants raccordés à l'assainissement collectif ». Ce dernier est obtenu par le nombre d'abonnés raccordés multiplié par le ratio estimé nombre d'habitants / foyer.

La donnée « nombre d'habitants raccordés » disponible à Saint-Brieuc Armor Agglomération n'est pas suffisamment lisible sur l'ensemble du territoire. Son degré de fiabilité est donc jugé faible, de classe C selon la circulaire du 28 avril 2008 relative à la mise en œuvre du rapport sur le prix et la qualité des services publics d'eau et d'assainissement.

Indicateur « Nombre d'habitants desservis par le SPANC » (D 301.0)
9732 installations → 22 366 habitants (env. 14.6% de la population)

Envoyé en préfecture le 19/12/2023
Reçu en préfecture le 19/12/2023
Publié le **28 DEC. 2023**
ID : 022-212200810-20231219-2023_97_B-DE

2.3 Indice de mise en œuvre de l'assainissement non collectif

Cet indicateur descriptif du service, permet d'apprécier l'étendue des prestations assurées par Saint-Brieuc Armor Agglomération en assainissement non collectif.

« La mise en œuvre » ne signifie pas que 100% des installations ont été contrôlées mais que les procédures sont opérationnelles (pour atteindre 100% au 31/12/2012 – art. L 2224-8 du CGCT).

Il est à noter que cet indicateur ne doit pas être interprété en terme de « performance » de service car il ne contient pas d'information sur la qualité des prestations assurées.

Au regard des critères concernant les éléments obligatoires pour l'évaluation de la mise en œuvre de l'ANC, **la valeur de 110 permet de voir que la mise en œuvre du SPANC de Saint-Brieuc Armor Agglomération est effective.**

Indice obtenu en faisant la somme des points indiqués dans les tableaux ci après. Le tableau B n'est pris en compte que si le total obtenu pour le tableau A est de 100

Tableau A:

Éléments obligatoires pour l'évaluation de la mise en œuvre du SPANC	OUI
Délimitation des zones d'assainissement non collectif par délibération	20/20
Application d'un règlement du SPANC approuvé par délibération (délibération du 10/11/2004 et arrêté du 16/11/2007 portant modification du règlement)	20/20
Mise en œuvre de la vérification de conception et d'exécution des installations réalisées ou réhabilitées depuis moins de 8 ans	30/30
Mise en œuvre du diagnostic de bon fonctionnement et d'entretien des autres installations	30/30
TOTAL	100/100

Tableau B:

Éléments facultatifs du SPANC: **NON**

Existence d'un service capable d'assurer à la demande du propriétaire l'entretien des installations	0/10
Existence d'un service capable d'assurer à la demande du propriétaire les travaux de réalisation et de réhabilitation des installations	10/20
Existence d'un service capable d'assurer le traitement des matières de vidange	0/10
TOTAL	10/40

Indicateur de mise en œuvre de l'assainissement non collectif (D 302.0)
Éléments obligatoires : 100 / 100
Éléments facultatifs : 10 / 40

Envoyé en préfecture le 19/12/2023
Reçu en préfecture le 19/12/2023
Publié le **28 DEC. 2023**
ID : 022-212200810-20231219-2023_97_B-DE

2.4 Taux de conformité des dispositifs d'assainissement non collectif (P 301.3)

Le présent indicateur mesure le niveau de conformité du parc des dispositifs d'assainissement.

Il s'agit du ratio entre le nombre d'installations contrôlées conformes à la réglementation et non conformes mais ne présentant pas de risques sanitaire et environnemental sur le nombre total d'installations contrôlées.

Méthodologie retenue pour l'identification de cet indice :

La parution de l'arrêté du 02 décembre 2013 a profondément modifié la méthodologie de calcul du taux de conformité des dispositifs d'assainissement non collectif (P301.3).

Désormais, le nombre d'installations conformes est constitué de celles déclarées comme telle suite aux contrôles de bonnes exécutions des travaux, ainsi que les installations existantes ne présentant ni de dangers pour la santé des personnes, ni de risques avérés de pollution de l'environnement.

Cette nouvelle méthodologie, qui découle de l'évolution des critères de notation des installations existantes suite à la parution de l'arrêté du 27 avril 2012 (voir tableau ci-dessous), impose donc une relecture de l'ensemble des diagnostics de l'existant effectué depuis la création du SPANC.

Problèmes constatés sur l'installation	Zone à enjeux sanitaires ou environnementaux	
	NON	OUI
<input type="checkbox"/> Absence d'installation	Non respect de l'article L. 1331-1-1 du code de la santé publique ★ Mise en demeure de réaliser une installation conforme ★ Travaux à réaliser dans les meilleurs délais	
<input type="checkbox"/> Défaut de sécurité sanitaire (contact direct, transmission de maladies par vecteurs, nuisances olfactives récurrentes)	Installation non conforme > Danger pour la santé des personnes Article 4 - cas a)	
<input type="checkbox"/> Défaut de structure ou de fermeture des ouvrages constituant l'installation	★ Travaux obligatoires sous 4 ans ★ Travaux dans un délai de 1 an si vente	
<input type="checkbox"/> Implantation à moins de 35 mètres en saut hydraulique d'un puits privé déclaré et utilisé pour l'alimentation en eau potable d'un bâtiment ne pouvant pas être raccordé au réseau public de distribution	Installation non conforme	
<input type="checkbox"/> Installation incomplète	Installation non conforme	Installation non conforme > Danger pour la santé des personnes
<input type="checkbox"/> Installation significativement sous-dimensionnée	Article 4 - cas c)	Article 4 - cas a)
<input type="checkbox"/> Installation présentant des dysfonctionnements majeurs	★ Travaux dans un délai de 1 an si vente	★ Travaux obligatoires sous 4 ans ★ Travaux dans un délai de 1 an si vente
<input type="checkbox"/> Installation présentant des défauts d'entretien ou une usure de l'un de ses éléments constitutifs	★ Liste de recommandations pour améliorer le fonctionnement de l'installation	

Taux de conformité des dispositifs d'assainissement non collectif (P 301.3)

Nombre d'installation conformes + nombre d'installation non conforme mais ne présentant pas de danger pour la santé des personnes ou de risque avéré de pollution de l'environnement / nombre total d'installation x 100

Soit 70,9%

Ainsi le taux de conformité des dispositifs d'assainissement non collectif sur le territoire de Saint-Brieuc Armor Agglomération s'élève à environ 70,9% selon les données collectées lors du dernier diagnostic de chaque installation.

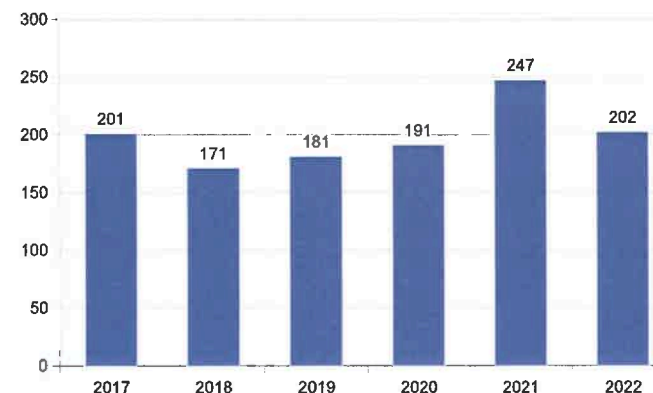
3. LE BILAN D'ACTIVITÉ

3.1 Bilan technique

3.1-1 Le contrôle de Conception et d'Implantation (CCI)

Pour l'année 2022, **202 dossiers CCI** ont été instruits.

Evolution du nombre de CCI



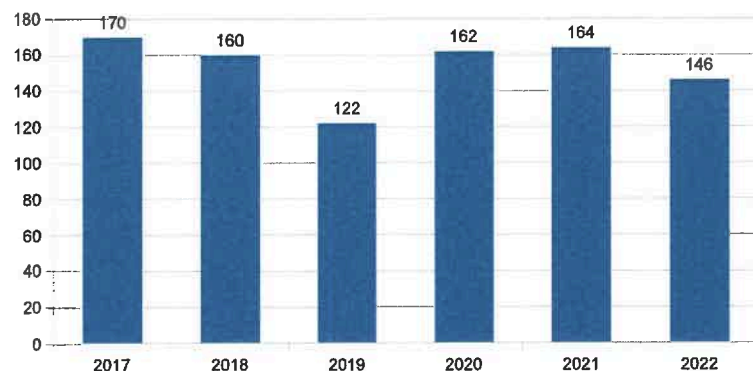
L'activité de contrôle des études de sol reste constante depuis 2017. L'augmentation constatée en 2021 est due à une augmentation importante des cessions immobilières.

3.1-2 Le contrôle de Bonne Exécution des travaux (CBE)

146 dossiers CBE ont été instruits en 2022.

Envoyé en préfecture le 19/12/2023
Reçu en préfecture le 19/12/2023
Publié le 20 DEC. 2023
ID : 022-212200810-20231219-2023_97_B-DE

Evolution du nombre de CBE



Nous constatons une légère diminution du nombre de chantiers réalisés. Cela peut s'expliquer par le contexte inflationniste (augmentation des matières premières).

3.1-3 Le contrôle de l'existant : état des lieux et bon fonctionnement

En 2022, 449 installations d'assainissement ont fait l'objet d'un contrôle de l'existant.

Ces diagnostics peuvent être engagés dans deux cadres bien distincts, à savoir :

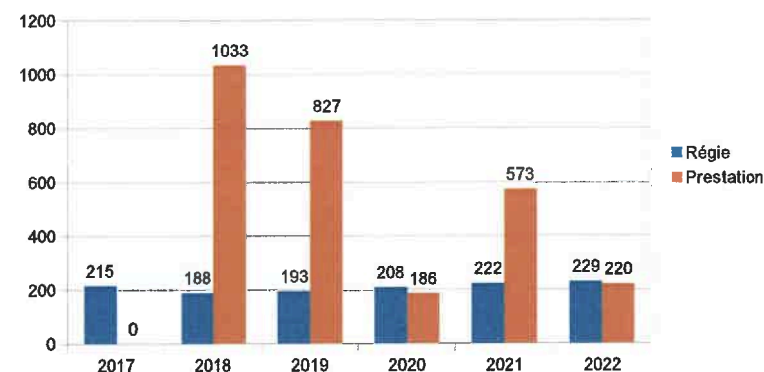
- la réalisation d'un contrôle anticipé, sur demande des usagers, lors de cessions immobilières principalement,
- les contrôles périodiques à l'initiative du SPANC, constituant une obligation réglementaire pour la collectivité comme pour les propriétaires de bâtis équipés d'une unité de dépollution autonome.

Ce second cadre d'action a été déployé à partir de 2018 par le biais d'un marché de prestation de service. Le prestataire titulaire du marché est la société TPAE.

En parallèle, des contrôles périodiques en régie ont été déployés.

Envoyé en préfecture le 19/12/2023
Reçu en préfecture le 19/12/2023
Publié le 20 DEC. 2023
ID : 022-212200810-20231219-2023_97_B-DE

Évolution du nombre de CBF



4.1 Les redevances du SPANC

Conformément à l'article L. 2422-2 du Code Général des Collectivités Territoriales, le budget annexe du SPANC ou les comptes du SPANC intégrés au budget annexe de l'assainissement doivent s'équilibrer en recettes et en dépenses.

Par la **Délibération DB 320-2020 du 22 décembre 2020**, le Conseil Communautaire a arrêté les redevances relatives aux différents contrôles réalisés par le SPANC et le non assujettissement du Service à la TVA.

Désignation	Tarif 2022 (budget non assujetti à la TVA)
Redevance de vérification préalable du projet (a1)	111,30 € net
Redevance de vérification de l'exécution des travaux (a2)	126,56 € net
Redevance de contrôle des installations existantes (b1,b2,b3)	170,20 € net
Facturation d'un déplacement sans intervention (d)	35,55 € net
Redevance contre-visite (c)	51,28 € net

À noter que l'ensemble des prestations du SPANC est facturé de manière forfaitaire en une échéance. Bien entendu, un échelonnement de la créance peut être sollicité par les usagers auprès du Trésor Public de Saint-Brieuc Municipale.

En outre, cette délibération a également permis d'instaurer des pénalités financières calculées comme suit :

Désignation	Tarif 2022 (budget non assujetti à la TVA)
Sanction pour obstacle à l'accomplissement de la mission de contrôle obligatoire (article 28 du règlement du SPANC)	340,40 € net
Sanction en cas d'absence d'installation ou de dysfonctionnement grave de l'installation existante (article 27 du règlement du SPANC)	170,20 € net / an

4.2 Budget du SPANC

Le budget du SPANC fonctionne sur le principe d'autofinancement. L'ensemble des recettes du service est généré par les contrôles effectués par le service. Ce dernier est un budget annexe.

Situation financière du SPANC :

Section exploitation	2019	2020	2021	2022
Dépenses	285 703 €	186 165 €	235 582 €	208 087 €
Recettes	223 632 €	131 739 €	215 625 €	152 480 €
Déficit annuel	- 62 071 €	- 54 426 €	- 19 956 €	- 55 607 €
Déficit cumulé	- 62 071 €	- 116 497 €	- 136 453 €	- 192 061 €

5. LES FAITS MARQUANTS POUR 2022

Relance du marché de prestation de service :

Le périmètre de cette prestation a été repensé afin d'en renforcer l'attractivité. Ainsi, le déploiement de la mobilité, l'allègement de la charge organisationnelle dévolue aux prestataires, la priorisation sur le type d'installation a été mise en place. Un suivi régulier a été mis en place avec le prestataire afin que les objectifs de qualité soient respectés.

Bilan communaux :

Depuis 2021, les 32 communes de l'agglomération reçoivent un bilan de leur parc ANC. Ce dernier fait l'objet d'échanges entre la commune et le SPANC. Ce qui permet d'organiser une stratégie adaptée en fonction des problématiques locales.

Maintien de l'activité courante :

Suite à des problématiques de ressources humaines, le choix du service a été de se concentrer sur le maintien des activités courantes et le suivi de la prestation.

Les principaux axes de travail pour l'année à venir reposeront sur :

➤ **Maintien du suivi rigoureux du marché de prestation de service :**

En effet des points réguliers seront prévus afin que le prestataire de service atteigne une qualité et quantité de contrôle conforme aux attentes de SBAA.

➤ **Maintien de l'activité courante :**

Il sera nécessaire de maintenir l'activité courante malgré les problématiques de ressources humaines.

➤ **Étude sur les tarifs du SPANC :**

Une étude sera menée durant l'année 2023-2024 pour définir, en fonction des volumes d'activité observés, le niveau tarifaire qui permettrait d'équilibrer le budget du SPANC.

Une réflexion sera menée pour adapter le fonctionnement du service et répondre :

- au besoin des abonnés (rôle de conseil, d'expertise et d'appui technique),
- à l'équilibre budgétaire,
- à l'évolution positive du taux de conformité des installations d'ANC.